

"CIRCUITUL BISERICILOR DE LEMN  
DIN  
BISTRITA - NĂSĂUD"



BISTRITA



STRUGURENI



ZAGRA



SUPLAT



TIGĂU



SILVAȘUL DE CÎMPIE



SÂNGEORZU NOU



SĂLCUȚA



R. SALVEI



SĂRATA



APATIU



CORMAIA



BUNGARD



BUDURLENI



F. SILVAȘULUT



ARCALIA



MANIC



PĂLTINEASA



PETRIS



GERSA



DOBRICEL

RUTA CULTURALĂ A BISERICILOR DE LEMN DIN BISTRITA - NĂSĂUD

# 1. DESCRIERE RUTĂ CULTURALĂ

*Bisericile de lemn din Bistrița-Năsăud prin planimetrie, sistem constructiv, eleganța și echilibrul volumelor, proporțiile armonioase și decorul bogat reprezintă repere fundamentale ale civilizației rurale din nordul Transilvaniei. Ele vorbesc despre oameni, credință, identitate, tradiție și continuitate, din aceste motive păstrarea, conservarea și punerea lor în valoare trebuie să stea în atenția celor de astăzi. Prin urmare, obiectivul general al proiectului îl constituie valorificarea durabilă a potențialului turistic al bisericilor de lemn din județul Bistrița-Năsăud, precum și a zonei.*

Spațiul situat în partea de nord-est a Transilvaniei, ocupat de actualul județ Bistrița-Năsăud, dincolo de relativa sa unitate geomorfologică, se remarcă printr-o mare diversitate a peisajului dată de configurația de amfiteatru natural a reliefului, care coboară în trepte de la coroana montană nordică și estică – Țibleș – Rodna – Bârgău – Călimani, înspre Podișul Someșan și Câmpia Transilvaniei către sud-vest, și o evoluție istorică aflată sub succesive impulsuri aduse dinspre răsărit sau apus și care și-au lăsat amprenta asupra habitatului și peisajului cultural al teritoriului bazinului Someșului Mare.

În ciuda condițiilor istorice dificile, lipsiți de drepturi egale cu celelalte națiuni, iar religia ortodoxă doar tolerată, mai mult decât atât, regii le-au interzis construcția de biserici de piatră, supuși unor presiuni și persecuții, românii au reușit să supraviețuiască și să de-a naștere la o civilizație și o cultură plină de originalitate. Există un număr de monumente emblematice pentru evoluția istorică a regiunii, cuprinzând valori artistice și simbolice cu rezonanțe naționale și europene. **Între acestea, bisericile de lemn reprezintă prin zestrea lor spirituală, prin valorile artistice și rezonanța lor istorică și memorialistică adevărate tezaure cu o valoare identitară inegalabilă și grăitoare ale realităților istorice, sociale și culturale din trecutul acestei regiuni.**

Majoritatea bisericilor din lemn rămase în picioare datează din secolul al XVIII-lea și al XIX-lea, cu toate că documentele înregistrează biserici de lemn ridicate cu multă vreme înainte. Bisericile avute în atenție se înscriu într-o tipologie comună fiind construite după un plan simplu alcătuit din pronaos, naos și absidă. Le diferențiază doar forma absidei, dispunerea intrării, poziția și elevația turnului.

Câteva dintre bisericile din zonă au un plan arhaic, preluat din topologia casei țărănești, cu un plan dreptunghiular, absida altarului decroșată de formă pătrată la **Dobricel, Sărata, Cormaia, Apatiu**. Cea mai frecventă formă este cea cu absida decroșată poligonală, cu trei sau cinci laturi: **Runcu Salvei, Bungard, Petriș**. Sunt apoi câteva dintre biserici de plan dreptunghiular cu absida decroșată poligonală și pronaos poligonal: **Țigău, Zagra, Budurleni, Sălcuța, Silivașu de Câmpie**.

La majoritatea bisericilor structura acoperișului este cea tradițională: ultimele grinzi din partea superioară a pereților, fiind mai lungi decât restul grinzilor, formează la întretărirea pereților o serie de console, pe care sunt așezate cununile ce susțin căpriorii, uniți prin grinzi transversal. Majoritatea au deasupra pronaosului un turn-clopotniță scund, în consonanță cu volumetria bisericii. În rare cazuri, **Gersa, Sărata,**

turnurile au coifuri înalte și zvelte, pentru ca la **Silivașu de Câmpie** turnul clopotniță să formeze un corp separat, amplasat la vest de biserică.

Ne reține atenția, la bisericile menționate, pictura care acoperă pereții și bolțile, dar și tâmile îngrijit decorate. Zugravii, mulți anonimi au îmbinat prescripțiile canoanelor cu un simț deosebit pentru decorativ și compoziție, așa cum sunt ilustrate la **Budurleni, Țigău, Bungard, Sălcuța și Sărata**. Programul iconografic se înscrie în ansamblul picturii murale din Transilvania de tradiție răsăriteană fără a lipsi o anumită influență dinspre barocul central european.

## 2. DESCRIEREA OBIECTIVELOR TURISTICE INCLUSE ÎN RUTĂ

### Traseu A

#### 2.1 Biserica de lemn din curtea Muzeului Județean

**Amplasare :** Bistrița , Bulevardul “General Grigore Bălan”

**Program de vizitare :** Octombrie-Martie 9-17 , Aprilie-Septembrie 10-18

**Persoană de contact :** (Necunoscut) +40263211063 , <http://complexumuzealbn.ro/>

**Taxă de vizitare :** 2 lei copii și elevi , 4 lei studenți , militari , pensionari , 8 lei adulți



## Descrierea obiectivului :

Între așezările românești de pe Valea Someșului, Zagra rămâne una din cele mai importante și populate. Aflată pe o vale laterală, Valea Zăgrii, satul a reprezentat un pol de convergență pentru celelalte așezări de la poalele Țibleșului, care formau în evul mediu un cnezat de vale, apoi, după înființarea Regimentului românesc de graniță, sediu de companie și centru economic cu drept de târg. Documentar este înregistrată doar în anul 1440, alături de alte așezări din Valea Someșului.

Biserica monument istoric amplasată pe Pod, o terasă înaltă de la nord-vest de sat cu hramul Cuvioasa Paraschiva a fost edificată, după tradiție, la 1640 în satul Perișor, fiind adusă pe actualul amplasament la 1938 de către Gavrilă Onișor. Planul cuprinde un pronaos cu cinci laturi, naosul de plan dreptunghiular și absida altarului decroșată, cu cinci laturi. Deasupra pronaosului se înalță un turn clopotniță de plan pătrat, cu o galerie deschisă și un coif octogonal, suplu. Acoperișul din șindrilă este unitar.

Accesul se realizează de pe latura de sud a pronaosului, care are un ancadrament cu deschidere în arc de cerc, cu un decor geometric. Pronaosul tăvănit păstrează părți din pictura în care figurează figuri de sfinți și pe peretele vestic scena *Judecății de apoi*. Pronaosul este despărțit de naos printr-un perete plin. Naosul a primit o boltire semicirculară.

Pictura păstrată în naos distrusă de timp mai permite identificare unor imagini conforme Erminiilor, pe peretele dinspre pronaos se recunoaște imaginea lui Ilie Prooroc și cea a Izgonirii din Rai iar pe boltă figurile unora dintre prooroci. Tîmpla bisericii cu două uși formează un perete plin a cărui pictură are în registrul superior scena *Răstignirii* sub care se află șirul Apostolilor, înscriși în arcare semicirculară.

## 2.2 Biserica de lemn “Sfântul Dimitrie” din Arcalia

**Amplasare :** sat Arcalia , Comuna Șieu-Măgheruș , (Necunoscut)

**Posibilități de acces :** Se pornește din Bistrița prin DN17/E58 trecând prin Viișoara apoi intram pe DJ172G , trecem prin Sărățel și continuăm drumul până în Arcalia (17,8 km , durata 23 minute)

**Program de vizitare :** (Necunoscut)

**Persoană de contact :** (Necunoscut)

**Taxă de vizitare :** (Necunoscut)



## Descrierea obiectivului :

Referitor la construcția bisericii de lemn precizăm că tradiția plasează edificarea acesteia în Mureșenii Bârgăului de unde a fost adusă în Arcalia în 1806 odată cu înființarea în localitate a unui alt edificiu religios mai trainic și încăpător.

Conform înscrisului din masa altarului, biserica din Arcalia a fost sfințită în 5 iunie 1840, în timpul pastorației episcopului Ioan Lemeny, fiind vorba mai degrabă de o resfințire din vreme ce în lăcaș s-a slujit și până la această dată. Aici se află un tetrapod pictat cu motive florale și imaginea Mariei cu Pruncul, datat de la sfârșitul secolului al XVIII-lea, un proscomidier pictat și datat în anul 1762, două icoane pe sticlă Arhanghelul Mihail și Sfântul Nicolae pe tron datate din 1769. O icoană de prestol din 1804 reprezentând Încoronarea Maicii Domnului realizată de Teodor Gherleanu ce are inscripția „1804 mar(tie) 2 z(ile)”. Sursele istorice precum și caracteristicile arhitecturale ale bisericii de lemn din Arcalia fac posibilă datarea acestui lăcaș în secolul al XVIII-lea.

De-alungul timpului lăcașul a suferit reparații și intervenții în mai multe rânduri. Ne întrebăm dacă nu cumva anul 1933, înscris în tencuiala bisericii deasupra ușii de intrare, marchează anul în care a fost tencuită, la această dată realizându-se mai alte lucrări de intervenție la interior și exterior. Un document din 1936 arată toată averea parohiei care pe lângă biserica de lemn, care la acea dată încă era acoperită cu șindrilă.

### 2.3 Biserica de lemn din Țigău (Com. Lechința)

**Amplasare :** sat Țigău , Comuna Lechința , (Necunoscut)

**Posibilități de acces :** Plecând de la biserica de lemn din Arcalia , continuăm pe DJ172G apoi intrăm pe DC27A până în Țigău la biserica de lemn (7,1 km , durata 9 minute)

**Program de vizitare :** (Necunoscut)

**Persoană de contact :** (Necunoscut)

**Taxă de vizitare :** (Necunoscut)



## **Descrierea obiectivului :**

Satul se află într-o zonă colinară cu pante accentuate, înconjurat de dealuri împădurite și ravene, ceea ce a făcut ca principalele ocupații și sursele de existență să fie legate atât de plantațiile pomicole și viticole, cât și de creșterea animalelor. Terenurile bune pentru culturile cerealiere se află numai pe terasa joasă, la sud-vest de sat. Suprafața restrânsă a hotarului și calitatea modestă a solului a înscris localitatea în limitele unui sat de mici dimensiuni cu o evoluție demografică fluctuantă și păstrată în limite modeste.

Biserica de lemn „Cuvioasa Paraschiva,, este înscrisă în lista Monumentelor Istorice în categoria monumentelor de categoria A (Cod LMI BN-II-m-A-01721), prin expresivitatea sa arhitecturală și bogăția repertoriului iconografic pe care-l adăpostește. Așezată pe un mic platou în partea de vest a satului, acolo unde se află și cimitirul românesc, mărginit de torenți, biserica a fost, conform tradiției, strămutată de la Șaru Dornei în anul 1760. Această tradiție nu are nici un suport documentar și, așa cum s-a dovedit și în alte situații, bisericile au fost ridicate de către localnici. Conscripția din 1733 înregistra la Țigău o comunitate ortodoxă formată din 42 de familii, care deținea o biserică fiind slujitor al altarului popa Gherman. Biserica a fost renovată de către popa Flora de Nețeni, cu strădania locuitorilor, fiind pictată la 1776 de către Ioan Ștențel din Sânmărghita.

Biserica se înscrie tipologic într-un plan în formă de „corabie”, având atât pronaosul cât și altarul de plan poligonal, cu câte cinci laturi. Acoperișul unitar cu muchiile distincte față de planul altarului și pronaosului, deasupra pronaosului aflându-se turnul clopotniță, de plan pătrat cu o galerie deschisă cu deschideri în arcadă. Coiful relativ scund, ridicat pe o bază octogonală ușor răsfrântă înspre streășină de aspect așezat ca mai toate turele bisericilor de lemn din regiune. Interiorul bisericii cuprinde un pronaos tăvănit din care se accede și la clopotnița ce îl încoronează, naosul despărțit de pronaos printr-un perete plin este boltit iar altarul este de asemenea tăvănit.

Interiorul bisericii cuprinde un pronaos tăvănit din care se accede și la clopotnița ce îl încoronează, naosul despărțit de pronaos printr-un perete plin este boltit iar altarul este de asemenea tăvănit.

### **2.4 Biserica de lemn din Strugureni (Com. Chiochiș)**

**Amplasare :** sat Strugureni , Com. Chiochiș , (Necunoscut)

**Posibilități de acces :** Pornim din Țigău pe DC27A cu ieșire la DJ151 pe care continuăm până în Lechința , unde continuăm pe DJ172E trecând prin Matei , apoi tot pe DJ172E până la biserica de lemn din Strugureni.(23 km , durata 28 minute)

**Program de vizitare :** (Necunoscut)

**Persoană de contact :** (Necunoscut)

**Taxă de vizitare :** (Necunoscut)



### **Descrierea obiectivului :**

Biserica de lemn era așezată în cimitir, pe o culme ce domină satul și datează din secolul XVII. În urma alunecărilor de teren biserica a fost strămutată în vatra satului în anul 1982. Biserica cu hramul Sfinții Apostoli, ridicată de către românii din localitate în prima jumătate a sec. XVII. Biserica deține protocoale doar cu începere din 1750.

Construcția este compusă dintr-un pronaos cu cinci laturi, cu intrarea în partea de sud, un naos de formă dreptunghiulară, în timp ce absida altarului este nedecroșată, cu patru laturi. Pe latura sudică există un pridvor, delimitat de patru stâlpi ce susțin acoperișul de tablă. Stâlpii de susținere, cu ramificațiile de sub streșină, sunt sculptați, cu îmbinări ingenioase, fixate în cuie de lemn. Atât pe laturile pronaosului, cât și ale altarului, consolele treptate formează îmbinări în coadă de rândunică. Deschiderea ușii de acces în pronaos este semicirculară, delimitată de un brâu în formă de funie răsucită, un șir motive geometrice și frumoase rozete în relief.

La baza ancadramentului există două rozete mari, bogat ornamentate. Pronaosul este tăvănit, formând o tribună. Pe bolta semicilindrică a naosului au fost pictate scene din ciclul minunilor și patimilor lui Iisus. Iconostasul este format din reprezentarea Răstignirii, având alăturat apostolii.

Cele trei uși pictate și sculptate aparțin stilistic secolului al XVIII-lea. Pe bolta semicilindrică a altarului sunt pictați zece îngeri, iar pe pereții laterali Jertfa lui Avraam și sfinți episcopi.

## 2.5 Biserica de lemn din Apatiu (Com. Chiochiș)

**Amplasare :** sat Apatiu , Com. Chiochiș , (Necunoscut)

**Posibilități de acces :** Plecând de la biserica de lemn din Strugureni spre biserica de lemn din Apatiu pe DJ172E apoi prin DJ172A până la trecerea peste un pod , acolo aflându-se o intersecție unde facem stânga spre Apatiu și continuând pe drum până la biserica de lemn (3,3 km , durata 5 minute)

**Program de vizitare :** (Necunoscut)

**Persoană de contact :** (Necunoscut)

**Taxă de vizitare :** (Necunoscut)



### Descrierea obiectivului :

Localitatea cu rezonanțe istorice de pe Valea Meleșului mai păstrează vechea biserică de lemn cu hramul Sfinții Arhangheli, edificată în veacul al XVII-lea. Este o construcție de plan rectangular, cu absida altarului în decroș, cu trei laturi și o clopotniță scundă, cu o galerie deschisă, peste pronaos. La îmbinarea colțurilor altarului bârnele în consolă alcătuiesc adevărate aripi care coboară până aproape pe talpă. Accesul în biserică se face printr-un portal plasat pe latura de sud, decorat cu motive geometrice, cioplite sub formă de șiruri. Interiorul a suferit transformări cu ocazia renovărilor și repictarea bolții din naos, păstrează candelabrul din lemn decorat cu motive vegetale.

Despre existența unei biserici în acest sat se vorbește în documentele vremii pe la anul 1740, ca fiind adusă din marginea satului și sfințită cu hramul „Sfinții Arhangheli Mihail și Gavriil”. După cum reiese din documentele vremii, în anul 1884 se sfințește și clopotul bisericii. Biserica a fost rând pe rând renovată, astfel o inscripție de pe perețele interior al bisericii vorbește despre o primă renovare a picturii în 1791, acoperirea cu eternit în 1959 și a doua renovare a picturii în anul 1962.



## 2.6 Biserica de lemn din Manic

**Amplasare :** sat Manic , Com. Chiochiș , (Necunoscut)

**Posibilități de acces :** Plecând din Apatiu , intrăm pe DJ172A , apoi pe DJ172E pentru o scurtă perioadă de timp , apoi intrăm pe DC24 până la biserica de lemn din Manic (5,9 km , durata 9 minute)

**Program de vizitare :** (Necunoscut)

**Persoană de contact :** (Necunoscut)

**Taxă de vizitare :** (Necunoscut)



### Descrierea obiectivului :

Satul a avut o biserică de lemn construită de către cei din neamul Torneștilor și ai Luceștilor, biserică care a fost renovată la 1754 de către Vonu Florii dimpreună cu toți sătenii. La 1699 este înregistrat ca preot în această parohie părintele Spiridon, iar la 1733 era preotul George. Conscripția din 1755 îl menționa ca preot la Manic pe Simion iar în 1759 aici slujea preotul Antonius.

Biserica actuală a fost ridicată la 1901, fiind o biserică de plan rectangular cu absida altarului poligonală, în decroș și o clopotniță așezată deasupra pronaosului.

## 2.7 Biserica de lemn din Bungard (Com. Lechința)

**Amplasare :** sat Bungard , Com. Lechința , (Necunoscut)

**Posibilități de acces :** Manic-Bungard (Necunoscut)

**Program de vizitare :** (Necunoscut)

**Persoană de contact :** (Necunoscut)

**Taxă de vizitare :** (Necunoscut)



## **Descrierea obiectivului :**

Mica așezare aparținătoare de comuna Lechința, prinsă între dealuri, cu gospodăriile înșirate de-a lungul pâraelor ce-i ferestruiesc hotarul, azi cu o populație restrânsă dramatic, apare menționată documentar în veacul al XIV-lea ca un sat aflat în stăpânirea unei familii nobiliare, cel dinâi fiind amintit, la 1331 *Ștefan de Bungard (Bungarth)*, urmat în 1332 de *Johannes de Bungarth* și Stefan de Bungard, în 1345. Biserica domină prin silueta și amplasamentul ei localitatea. Aceasta a fost ridicată, potrivit inscripției crestate deasupra ușii de intrare, în anul 1711. După tradiție biserica ar fi fost mai întâi mănăstire în locul numit Pădurea Doamnei.

Biserica are pronaosul dreptunghiular, tăvănit și cu o tribună. În naos bolta este pictată cu scene din minunile și patimile lui Iisus. Altarul este cu 5 laturi și absida decroșată; ansamblul mural datează din a doua jumătate a sec.XVIII-lea; scenele pictate sunt însoțite de inscripții în chirilică; ușile de la intrare, arcadele ce împart bolțile naosului și ușile iconostasului sunt bogat ornamentate cu motivul funiei, al soarelui, butoane din lemn, romburi, denticole.

Picturile ne dau astfel ocazia rară să urmărim nu doar elemente ale unui program iconografic original, nealterat de intervenții ulterioare, ci și calitatea expresiei plastice, să surprindem, chiar și sub stratul de funingine și praf, sensibilitatea și talentul care definesc arta zugravilor de acum aproape trei secole. Pictura realizată de către Ioan Ștențel din Sărmăghita ilustrează scene din Minunile și Patimile lui Iisus, cele două cicluri fiind distribuite de o parte și alta a bolții. Din primul ciclu se remarcă scene precum *Intrarea în Ierusalim*, *Duminica Mironosițelor*, *Samariteanca la fântână*, *Duminica orbului*, *Duminica slăbănogului*. Un chenar decorativ, în care e reluată repetitiv frunza de stejar, motiv ornamental colorat alternativ în ocru-galben și verde, pe fond roșu, închide, la exterior, acest registru tematic, realizând trecerea către cel următor, consacrat ilustrării *Patimilor: Ducerea lui Iisus la Pilat*, *Batjocorirea lui Iisus*, *Iisus își poartă crucea*, *Răstignirea*, *Pogorârea de pe cruce*, *Îngroparea lui Iisus*. Ansamblul desfășoară cele douăsprezece episoade din care se compune, în mod obișnuit, acest ciclu iconografic.

## **2.8 Biserica de lemn din Sângeorzu Nou (Com. Lechința)**

**Amplasare :** sat Sângeorzu-Nou , Com. Lechința , (Necunoscut)

**Posibilități de acces :** Pornind de la biserica de lemn din Bungard intrăm pe DC16 pe care continuăm până la biserica de lemn din Sângeorzu nou (3,4 km , durata 8 minute)

**Program de vizitare :** (Necunoscut)

**Persoană de contact :** (Necunoscut)

**Taxă de vizitare :** (Necunoscut)



### **Descrierea obiectivului :**

Ridicată în secolul al XVIII-lea, la Figa, a fost adusă la Sângeorzu Nou în anul 1901. Are un plan mai deosebit, dreptunghiular, cu pridvorul pe latura de vest, unde află și intrarea în pronaos. Naosul dreptunghiular este acoperit de o boltă semicilindrică, iar în continuarea lui se află absida altarului, decroșată, cu trei laturi ce se îmbină în unghi drept.

A fost tencuită și vopsită, atât la interior, cât și la exterior. Îmbinarea la colțuri și susținera la streșini se face prin grupuri de console treptate, suprapuse, de o formă mai rar întâlnită<sup>[2]</sup>.

Turnul-clopotniță se ridică deasupra pronaosului, pe o bază pătrată. Turnul nu are galerie și susține un coif nu prea înalt, ridicat tot pe o bază pătrată. Iconostasul are doar două intrări, tip caracteristic bisericilor arhaice. Se păstrează de la vechea biserică de lemn patru icoane pe lemn: icoana de hram Sfânta Cuvioasă Paraschiva, Iisus Pantocrator și Maria cu Pruncul.

## **2.9 Biserica de lemn din Sălcuța (Com. Sânmihaiu de Câmpie)**

**Amplasare :** sat Sălcuța , Com. Sânmihaiu de Câmpie , (Necunoscut)

**Posibilități de acces :** Plecând de pe DC16 intrăm pe DJ151 pe care continuăm până la pensiunea agroturistică Alexia , unde vom face dreapta pe DC23B până la biserica de lemn din Sălcuța (10,5 km , durata 17 minute)

**Program de vizitare :** (Necunoscut)

**Persoană de contact :** (Necunoscut)

**Taxă de vizitare :** (Necunoscut)



## **Descrierea obiectivului :**

Satul aparținând de comuna Sânmihaiu de Câmpie se află pe o vale laterală în dreapta drumului județean Bistrița – Sărmaș. Vatra satului se concentrează în mica depresiune înconjurată de dealuri abrupte de-a lungul pârâului ce adună torenții de pe culmile hotarului.

Localitatea apare înregistrată în documente în anul 1329 sub denumirea de terra Fyzkut.. La 1353 este menționat Ioan de Fiscut a cărui moșie a fost călcată de către sașii din Sângeorz și pentru care vicevoivodul Transilvaniei cere hotărnicia moșiei. La 1390 este menționată biserica „in ecclesia de Fyzkwuth”. Biserica cu hramul Sfinții Arhangheli Mihail și Gavril din Sălcuța a fost ridicată de popa Mitre și consolidată cu banii dați de doi dintre fiii popii Onuli și de Filip Popa ajutați de săteni care au contribuit cu munca manuală, la începutul secolului al XVIII-lea.

Biserica, așezată pe o ridicătură de deal, având în jur cimitirul satului și ascunsă de livada de pomi crescută în jur, slujește și azi ca lăcaș de închinăciune pentru tot mai restrânsa comunitate a satului. Este un reprezentativ exemplar al arhitecturii de lemn cu planul format dintr-un pronaos poligonal cu cinci laturi, naos de formă dreptunghiulară, despărțit de pronaos printr-un perete plin și absida poligonală cu cinci laturi, decroșată. Acoperișul înalt este unitar.

Deasupra pronaosului se ridică un turn cu baza pătrată, cu o galerie cu câte două deschideri pe fiecare latură și coiful în echilibru cu proporțiile monumentului. Pronaosul este tăvănit, cu o tribună care se sprijină pe stâlpi peste peretele plin dintre pronaos și navă. Naosul este boltit semicilindric, iar altarul are o boltă din din segmente susținute de bârne fasonate. O inscripție amplasată pe peretele de vest a naosului, deasupra intrării menționează data de 29 septembrie 1788, probabil atunci când picture din interior a fost încheiată. Clopotele sunt amplasate acum într-o clopotniță ridicată la vest de biserică.

Interiorul conserva o valoroasă pictură. Pe bolta naosului, în medalioane sunt reprezentați Iisus Pantocrator și Maria cu Pruncul. Urmează un registru delimitat de un décor din vrejuri și lujeri de flori în ale căror medalioane sunt reprezentați Mucenicii. Pe poalele bolții sunt redată scene din ciclul Minunilor și Patimile Mântuitorului. Pe pereții laterali sunt reprezentate scene din viața unor sfinți, iar pe peretele despărțitor dintre naos și pronaos sunt ilustrați Sfântul Ilie și Vânzarea lui Iuda. În absida altarului se păstrează picture cu reprezentări ale unor sfinți ierarhi și scene din minunile lui Iisus și grupuri de sfinți și sfinte.

### **2.10 Biserica de lemn din Fânațele Silivașului**

**Amplasare :** sat Fânațele Silivașului , Com. Silivașul de Câmpie , (Necunoscut)

**Posibilități de acces :** Plecând pe DC23B , ieșim pe DJ151 continuând spre Sânmihaiu de Câmpie , în Sânmihaiul de Câmpie intrăm pe DJ162 pe care continuăm trecând prin Miceștii de Câmpie, Visuia , urmând să intrăm pe DC21A spre biserica de lemn din Fânațele Silivașului. (27km , durata 40 minute)

**Program de vizitare :** (Necunoscut)

**Persoană de contact :** (Necunoscut)

**Taxă de vizitare :** (Necunoscut)



### **Descrierea obiectivului :**

În micul cătun Fânațele Silivașului biserica monument istoric cu hramul “Sfinții Arhangheli Mihail și Gavriil”, folosită și în prezent ca biserică de mir, a fost strămutată, în anul 1936, din Socolul de Câmpie, de lângă Reghin. Biserica este construită din lemn de stejar în cheotori, sub formă de navă, cu clopotniță alăturată bisericii. Pereții din lemn de brad pe tălpi din stejar înscriu un plan dreptunghiular, cu absida altarului decroșată poligonal și partea de vest a pronaosului de asemenea poligonală, cu trei laturi.

Capetele bârnelor se îmbină în coadă de rândunică, iar cele din jumătatea superioară încheiate în console treptate, ample. Naosul păstrează boltirea semicilindrică , la fel și bolta altarului.

Dacă într-o perioadă, turnul clopotniță a fost amplasat deasupra pronaosului, actualmente clopotnița formează un corp separat, la vest de biserică. Pe latura de sud i-a fost adăugat un pridvor sprijinit pe stâlpi de lemn. Chiar dacă tradiția îi atribuie o datare foarte timpurie, stilistic monumentul se încadrează în tipologia bisericilor din prima jumătate a sec. XVIII.

Tâmpla bisericii, repictată la sfârșitul secolului XIX, cuprinde friza Apostolilor, rânduiți între arcade, având în centru reprezentarea Deisis, flancat de doi îngeri. Icoanele împărătești, Deisis și Fecioara cu Pruncul, al căror cadru sculptural format din chenare cu decor floral le imprimă somptuozitate, datează din primele decenii ale sec. XVIII, dar care au fost repictate spre sfârșitul aceluiași secol. Prin elementele planimetrice și decor, biserica dă noblețe restrânsului grup de gospodării dispersate de-a lungul unui pârâu.

## 2.11 Biserica de lemn “Cuvioasa Paraschiva” din Silivașul de Câmpie

**Amplasare :** sat Silivașu de Câmpie , Com. Silivașu de Câmpie , (Necunoscut)

**Posibilități de acces :** Rămânând pe DC21A continuăm până la Biserica de lemn Cuvioasa Parascheva din Silivașul de Câmpie (4,7 km , durata 9 minute)

**Program de vizitare :** (Necunoscut)

**Persoană de contact :** (Necunoscut)

**Taxă de vizitare :** (Necunoscut)



### Descrierea obiectivului :

Silivașul de Câmpie este menționat documentar pentru prima dată în anul 1329. În anul 1332 este menționată existența unor preoți la Silivașul de Câmpie (*sacerdos de Ziluas*). Prin unirea cu biserica Romei din anul 1700, parohia ortodoxă Silivașu de Câmpie a devenit greco-catolică. Preotul Simion din Silivaș a acționat



de la început în favoarea unirii cu biserica Romei, el aflându-se printre cei care în sinodul din septembrie 1700 au semnat actul de unire.

Biserica de lemn din Silivașu de Câmpie cu hramul Cuvioase Paraschiva așezată pe o coastă de deal de la marginea comunei. A fost ridicată de locuitori în anul 1670 posibil în locul numit „La mănăstire”- lângă, sau în pădure (construită se pare ca biserică a mănăstirii din pădure) – de unde a fost adusă la marginea localității. Biserica este fără turn (turnul de clopotniță se află alături) iar intrarea dinspre sud era protejată de un pridvor susținut de stâlpi din lemn. Conscripția din anul 1765 menționează că mănăstirea din Silivașu de Câmpie avea biserică.

Prin planimetrie și mod de construcție biserica se înscrie în tipologia bisericilor de lemn, formată din pronaos, naos și altar poligonal, cu trei laturi și acoperiș unitar, răsfrânt. La întâlnirea pereților bârnele se îmbină în coadă de rândunică, cele de sus alcătuind console sub formă de aripi ample. Pe latura de sud intrarea este protejată de un pridvor susținut de stâlpi de lemn. Pronaosul de formă dreptunghiulară are o boltă înaltă care se sprijină pe grinzi și nervuri curbe. Peretele despărțitor dinspre naos are o ușă cu patru panouri pictate. Naosul are bolta semicilindrică susținută de arce, la fel și altarul a cărui boltă este intersectată de trei fâșii curbe.

Interiorul a fost pictată direct pe lemn, în anul 1842, de zugravii Filip și Nicolae, în timpul păstoririi preotului Matei, după cum scrie pisania în chirilică, care se află deasupra ușii dintre naos și pronaos. Datorită părăsirii vechii biserici, după ridicarea bisericii de zid din centrul comunei, pictura s-a deteriorat și multe scene sunt parțial distruse.

În pronaos, pe peretele vestic pot fi descifrate scena *Iadului*, *Adam și Eva*, *Nașterea lui Iisus*, *Iisus binecuvântând*, *Mironosițele*. În naos pictura distrusă nu permite decât identificarea unor fragmente din ciclul *Minunilor* și *Patimilor*, iar în medalioane chipuri de mucenici încadrate de o rețea de vrejuri. Tâmpla are un registru în centrul căruia tronează Iisus Pantocrator flancat de Apostoli, dispuși într-unșir de arcade.

## 2.12 Biserica de lemn “Nașterea Maicii Domnului” din Budurleni

**Amplasare :** sat Budurleni , Com. Teaca , (Necunoscut)

**Posibilități de acces :** De la biserica de lemn din Silivașul de Câmpie intrăm și continuăm pe DJ162/DN16 trecând prin Urmeniș , apoi urmăm DJ173 trecând prin Crăiești, Milaș , Ocnița , apoi intrând prin Teaca și urmărind E578 pâna la Viile Tecii , de acolo vom urma DJ154D spre biserica de men din Budurleni (50 km , durata 58 minute)

**Program de vizitare :** (Necunoscut)

**Persoană de contact :** (Necunoscut)

**Taxă de vizitare :** (Necunoscut)



### Descrierea obiectivului :

Mica așezare situată pe pantele din stânga pârauului Archiudului apare în documente târzii, la începutul secolului al XVIII-lea, în anul 1713, sub denumirea de *Budurlo*. Conform tradiției satul a fost mutat pe actuala vatră de peste deal, acolo unde se păstrează toponimicul . Inscripția de pe prestolul bisericii datează lăcașul cu hramul *Nașterea Maicii Domnului* în anul 1705. Biserica ar fi fost edificată de către preotul satului, Pasculi cu sprijinul sătenilor Moldovan Gavrilă, Deac George, Negru Costin și Negru Iuvon, fiind consacrată la 1760 de către protopopul unit al tractului George Pop.

Planul este cel specific bisericilor de lemn, în acest caz cel în formă de corabie, cu un pronaos pentagonal cu cinci laturi, un naos cu bolta semicilindrică și altarul în decroș cu cinci laturi, cu învelitoare separată. Peste pronaos se ridică o turlă de plan pătrat cu o galerie ce susține coiful scund, octogonal.

Pronaosul este tăvănit iar perețele despărțitor dintre pronaos și naos a primit două deschideri ample. În 1925 bisericii i-a fost adăugat un pridvor. Interiorul mai păstrează fragmente din pictura care acoperea pereții și

bolta lăcașului de cult, pictură realizată în 1768 și piese de mobilier de mare valoare (candelabru, tatrăpod, pristol). În pronaos se pot descifra reprezentările *Sfântului Ioan, Sfântul Gheorge, Sfântul Ilie, Fecioara Maria, Adam și Eva*. În naosul boltit semicilindric sunt ilustrate scene din ciclul Minunilor: *Botezul, Rugăciunea lui Iisus, Samariteanca la fântână, Spălarea picioarelor ucenicilor, Cina cea de taină și Patimilor Iisus în grădina Getsimani, Vinderea lui Iisus, Înaintea lui Pilat, Judecarea lui Iisus, Iisus duce crucea, Coborîrea de pe cruce*, într-o tratare naivă, dar plină de farmec, exprimată prin coloritul pastelat, în culori calde și armonioase. Costumația personajelor, cu drapaje schițate, reproduc forme și motive din moda epocii.

Tâmpla cu două registre are în registrul superior scena *Răstignirii* pe fundalul cetății Ierusalimului, registrul următor are în plan central pe *Iisus Pantocrator* flancat de șirul *Apostolilor*, înfățișați cu atributele distincte, ce-i individualizează, iar prin atitudine dau dinamism scenei.

Două dintre icoanele prăznicare cea a *Fecioarei cu Pruncul* și *Deisis*, păstrate în biserică, aparțin secolului al XVIII-lea. Prin armonia proporțiilor, simplitatea îmbinărilor și incrustațiile în lemn de la ușa de intrare, precum și prin pictura interioară conservată pe bolta și tâmpla naosului, biserica rămâne un reper important al arhitecturii de lemn din Câmpia Transilvaniei.

### 2.13 Biserica de lemn “Sfinții Arhangheli” din Sărata

**Amplasare :** Localitatea Sărata , Municipiul Bistrița , (Necunoscut)

**Posibilități de acces :** Urmând DJ154D , virăm stânga pe E578/DN15A trecând prin Dipșa , Galații Bistriței , Herina urmând să intrăm pe DJ154 până la biserica de lemn din Sărata (24,9 km , durata 29 minute)

**Program de vizitare :** (Necunoscut)

**Persoană de contact :** (Necunoscut)

**Taxă de vizitare :** (Necunoscut)





### Descrierea obiectivului :

Astăzi cartier al municipiului Bistrița, localitatea, aflată la intersecția văii Bistriței cu Șieul, a fost de-a lungul evului mediu un sat de iobagi, în stăpânirea mai multor familii nobiliare. La 1240 figurează între posesiunile comiților de Rodna pentru ca, la 1355 să apară în stăpânirea familiei nobiliare Kacsik, care deținea mai multe moșii în regiune.

Numele satului provine de la masivul de sare aflat în vecinătate și care a fost exploatat încă din antichitate, fiind consemnat de-a lungul timpului sub diverse denumiri: *villa Salis*, *terra Sow*, *Sofalua*, *Salcz*, *Sofalwa*, *Salz*, *Somfaleu*, sub denumirea contemporană figurând doar din anul 1925. Fiind un sat mixt, populat de români și maghiari, în sat a existat o biserică catolică și o alta ortodoxă, după 1600 comunitatea maghiară adoptând cultul reformat, iar comunitatea românească a trecut la uniație după mijlocul veacului următor, dar nu fără tulburări.

După ce, printr-o scrisoare distribuită de popa Simion din Ruștior, prin care milita pentru neaderarea la uniație, sătenii au început a părăsi uniația în februarie 1761, încât până în aprilie 1762 doar trei dintre familii au rămas unite.

Biserica românilor era amplasată pe o mică ridicătură din vatra satului, dominând prin poziție și silueta turnului peisajul din jur.

Planimetria monumentului nu diferă mult de a celorlalte biserici de lemn din regiune, dar se remarcă printr-o serie de particularități cuprinde un pronaos, despărțit – așa cum aminteam – de naos printr-un perete plin, tăvănit, deasupra căruia se înalță turnul clopotniță, cu baza dreptunghiulară, având o galerie deschisă cu câte o arcadă pe fiecare latură și o fleșă alungită care domină construcția.

Naosul de formă dreptunghiulară boltit semicilindric, se continuă cu absida altarului, decroșată, cu trei laturi ce se îmbină în unghi drept. Pe latura nordică, cuprinzând și zona absidei se găsește o prispă formată prin prelungirea acoperișului, ceea ce dă o formă asimetrică învelitorii din șindrilă, unitară peste întreaga construcție. Stâlpii care susțin pridvorul se încheie sub forma unor arcade în acoladă, prinse în cuie de lemn. Simplitatea elegantă a volumelor și formelor se asociază cu ornamentația discretă și îmbinările meșteșugite ce dau o compoziție armonioasă plină de expresivitate.

În interior se păstrează un valoros ansamblu pictural, realizat, după cum precizează inscripția, în anul 1754, de către popa Vasile din Milaș, în vremea episcopului Petru Pavel Aron „Vlădica Ardealului”, iar între donatori poate fi descifrat numele „Popii Vasile de la Șieut”. În pronaos sunt ilustrate: pe peretele vestic *Jertfa lui Avraam* și *Arca lui Noe*, pe latura de nord *Judecata de Apoi* încadrată de șirul *Apostolilor*, sub care sunt ilustrate ceata dreptilor și cea a necredincioșilor, în registrul inferior fiind reprezentate categoriile de păcătoși „*care dorm când popa este în biserică*”, „*cei care nu fac prunci*”. Peretele de est al pronaosului este ocupat de reprezentările unor sfinți *Sf. Gheorge*, *Sf. Nicolae*, *Arhanghelul Mihail*, *Cuvioasa Paraschiva*, *Maica Domnului cu Pruncul*, *Iisus Pantocrator*. Peretele de sud conservă scena *Izgonirii din Rai*. Pe bolta naosului sunt redată scene din ciclul Minunilor și Patimilor lui Iisus: *Intrarea în Ierusalim*, *Învierea lui Lazăr*, *Duminica Mironosițelor*, *Iisus spală picioarele ucenicilor*, *Cina cea de taină*, *Rugăciunea pe Muntele Măslinilor*, *Sărutul lui Iuda*, *Pogorârea de pe Cruce*, *Îngroparea lui Iisus*, *Ostașii ducând pe Iisus la Caiafa*, *Iisus la Pilat*, *Punerea în Mormânt*, *Învierea*.

Tâmpla bisericii, cu doar două uși, are în registrul superior scena Răstignirii, cu Iisus pe cruce flancat de cei doi tâlhari răstigniți și înconjurat de mai multe personaje, iar în medalioane laterale reprezentați proorocii. Registrul următor are în centru pe *Iisus Pantocrator* așezat pe tron, flancat de *Maica Domnului* și *Ioan Botezătorul*, în lateral fiind înșirați *Apostolii* reprezentați în picioare, cu atributele specifice.

## 2.14 Biserica de lemn din Petriș (Com. Cetate)

**Amplasare :** sat Petriș , Com. Cetate , (Necunoscut)

**Posibilități de acces :** Plecând de la biserica de lemn din Sărata pe DJ154 apoi intrăm pe DJ172G pe care vom trece prin Monariu , Budacu de jos , Jelna , Orheiul Bistriței unde la intersecția spre Petriș virăm dreapta spre biserica de lemn(20,6 km , durata 21 minute) iar din Petriș înapoi la Muzeul Județean urmăm DJ172G apoi DJ173 până în Bistrița pentru a finaliza Traseul A (13,5 km, durata 17 minute)

**Program de vizitare :** (Necunoscut)

**Persoană de contact :** (Necunoscut)

**Taxă de vizitare :** (Necunoscut)



### **Descrierea obiectivului :**

Biserica a fost donată în anul 1900 de locuitorii din Ilva Mare. Reconstrucția ei s-a încheiat în anul 1903. Până atunci, românii din satul Petriș nu au avut biserică. Informații care pot preciza anul construcției apar într-o anchetă din 1761, referitoare la Rodna și Ilva Mare, în care se menționează că „sătenii declară că biserica din sat au clădit-o ei înainte cu 30 de ani, iar cea de pe Ilva Mare înainte cu 12 ani”.

Biserica are un plan dreptunghiular, cu un pronaos tăvănit și o tribună deschisă spre naos. Naosul este boltit semicilindric și este continuat cu absida altarului decroșată și formată din cinci laturi. Acoperișul, în prezent din țiglă, reia forma inițială și este dispus în trepte în dreptul altarului. Turnul este o construcție mai nouă. Intrarea se află pe latura vestică.

La transportul bisericii din Ilva Mare au fost aduse și icoanele și iconostasul. Pe icoana Sfântului Dimitrie s-a păstrat inscripția de donație: „Această sfântă icoană au făcut Ioan Pițu ca să fie lui și feciorilor lui pomenire în veci”. Dreapta jos semnat „Tudor Zugrav”.

Dintre cele opt icoane împărătești, cele patru din registrul de jos sunt asemănătoare ca stil. Icoana reprezentând pe Iisus bunul păstor are următoarea inscripție de donație: „Să se știe că această sfântă și dumnezeiască icoană a fost plătită Oprea Mustea dimpreună cu soția dumisale Domnița ca să le fie pomenirea în veci”. Dreapta jos semnat „Zugrav Vasilică de la Cătina”.

Ușile împărătești au un bogat decor sculptat, în medalioane fiind reprezentați evangheliștii și Buna Vestire. Ele poartă următoarea inscripție: „Doamne întru numele preasfintei Maicii tale sau zidit casa aceasta de

acum și până în veac ano 1778”. Probabil că la reconstrucția bisericii inscripția a fost repictată, anul fiind modificat din 1748 în 1778.

## Traseu B

### 2.15 Biserica de lemn de la Mănăstirea Cormaia

**Amplasare :** Localitatea Cormaia , Sângeorz Băi , (Necunoscut)

**Posibilități de acces :** Pornind din Bistrița , urmând DN17/E58 trecând prin Unirea , Livezile , Rusu Bârgăului Intrând pe DJ172C prin Josenii Bârgăului , Strâmba apoi intrăm pe DJ172D prin Ilva Mică , ieșind pe DN17D până în Sângeorz Băi unde intrăm pe drumul DC2B spre Cormaia continuând pe el până pe DC2C spre Mănăstirea Cormaia (47,3 km , durata aproximativ o oră)

**Program de vizitare :** (Necunoscut)

**Persoană de contact :** (Necunoscut)

**Taxă de vizitare :** (Necunoscut)



## Descrierea obiectivului :

Biserica de lemn cu hramul Bunavestire a fost așezată pe actualul amplasament în anul 2003 pentru a sluji ca biserică pentru așezământul monahal rânduit în acest loc. Biserica a fost construită inițial în Valea Mărului, unde exista o mai veche mănăstire, între 1749 și 1751 după cum este consemnat într-o inscripție aflată deasupra ușilor împărătești „Acest lucru l-am isprăvit eu popa Constantin cu ctitorul Iacov și popa Grigore în anul nașterii lui Hristos 1751”.

Prin planimetrie și elementele decorative monumentul se înscrie în seria de biserici de lemn de la mijlocul veacului al XVIII-lea cu planul rectangular, care cuprinde un pronaos tăvănit, naosul cu boltire semicilindrică și un altar în decroș cu trei laturi. Deasupra pronaosului se înalță turnul de plan dreptunghiular, cu o galerie deschisă și coiful octogonal. Strămutată „peste apă” spre a servi ca biserică parohială, în anul 1820, biserica a fost completată printr-un pridvor pe latura de vest. Biserica conservă vechiul iconostas din 1751 și trei icoane vechi, din prima jumătate a sec. XVIII ale lui Tudor Zugravul, pictor cu o bogată activitate în Valea Someșului și Câmpia Transilvaniei.

### 2.16 Biserica de lemn din Gersa (Com. Rebrîșoara)

**Amplasare :** sat Gersa , Com. Rebrîșoara , (Necunoscut)

**Posibilități de acces :** De la Mănăstirea Cormaia , coborâm pe DN17D trecând prin Sângeorz Băi , Feldru , Nepos , Rebrîșoara iar din Rebrîșoara virăm dreapta pe DC2 până la biserica de lemn din Gersa (34km , durata 39 minute)

**Program de vizitare :** (Necunoscut)

**Persoană de contact :** (Necunoscut)

**Taxă de vizitare :** (Necunoscut)





## **Descrierea obiectivului :**

Localitatea Gersa și-a împrumutat numele de la valea îngustă de-a lungul căreia s-au extins treptat o seamă de gospodării care au făcut parte administrativ, până la început de secol XX, din localitatea Rebrîșoara, cu toate că atât comunitatea cât și biserica sunt mult anterioare, însă înregistrate în devălmășie cu cei din vale, din Rebrîșoara. Conscripția din 1733 înregistra la Rebrîșoara 219 familii cu cinci preoți greco-catolici și unul ortodox, ce slujeau în două biserici de lemn, după ce în 1714 existau doar patru preoți care locuiau în case sătești, supuse dării. La vizita episcopului Athanasie Rednic din anul 1767 Rebrîșoara este consemnată ca dispunând de două biserici, una zidită de săteni în 1725 și alta clădită de George Gușă în 1721 pe valea Gersei, în hotarul satului aflându-se și o mănăstire în care viețuia un călugăr de mir.

Toate datele concordă în favoarea existenței la începutul secolului XVIII a două biserici de lemn în parohia Rebrîșoara a căror edificare nu apar, ca în multe alte cazuri, consemnate în documente, datarea lor stând sub semnul tradiției, transmisă din generație în generație. Alcătuită dintr-un pronaos pentagonal cu ușa de intrare amplasată pe latura sudică, decorată cu un brâu în formă de funie și incrustații cu motive solare în formă de rozetă învârtită și cruciforme, urmat de naosul și altarul rectangulare.

Deasupra pronaosului se înalță turnul clopotniță cu o galerie deschisă cu câte două arcade înalte pe fiecare latură, ai căror stâlpi de susținere și balustradă sunt măiestrit decorate. Coiful zvelt înălțându-se sub formă de săgeată sfidează parcă legile arhitecturale, dovedind iscusința și priceperea meșterilor care au ridicat-o. Meșterul ce a ridicat construcția a fost, potrivit tradiției, George Gușă, ctitorul bisericii fiind Măti „a Mandii” care a donat atât terenul cât și lemnul pentru construcție. În timp biserica a suferit o serie de modificări prin lărgirea ferestrelor și probabil pierderea picturii din bolta și pereții interiori.

### **2.17 Biserica de lemn “Sfinții Arhangheli Mihail și Gavril” din Runcu Salvei**

**Amplasare :** sat Runcu Salvei , Com. Runcu Salvei , (Necunoscut)

**Posibilități de acces :** Coborâm în Rebrîșoara continuând pe DN17D continuând și trecând prin Rebrîșoara , Năsaud , Salva apoi virăm dreapta pe DC41 până la biserica de lemn din Runcu Salvei (19,3 km , durata 27 minute)

**Program de vizitare :** (Necunoscut)

**Persoană de contact :** (Necunoscut)

**Taxă de vizitare :** (Necunoscut)



### Descrierea obiectivului :

Runcu Salvei aparține din punct de vedere istorico-geografic și cultural de Ținutul Năsăudului, regiune cu tradiții și particularități consolidate în timp, validate de apartenența la Regimentul II Românesc de Graniță. Sub raport confesional a devenit o comunitate greco-catolică.

*”Satul este așezat într-o vale, înconjurat din toate părțile de munți păduroși și foarte înalți.... Locuitorii se întrețin din țesutul lânii și de asemenea din muncă manual. Se ară cu șase animale înjugate alternativ”.. O primă mărturie a confesiunii este figurată în lista caselor preoțești realizată de protopopul Tănase, la 1721.*

Asupra edificării bisericii, ancheta din 1761 consemnează faptul că biserica a fost construită în urmă cu patru ani, în locul alteia care a fost ridicată odată cu întemeierea satului.— Sătenii adunați în casa primarului Tănase Boșota declară că biserica au clădit-o din averea lor pe pământ sătesc. Bătrânii satului spun că bisericuța cea veche s-a clădit deodată cu înființarea satului dar fiind ea cu timpul prea mică pentru sătenii cari s-au înmulțit, astfel înainte cu 4 ani sub conducerea primarului Boșota au clădit-o pe aceasta nouă. În considerarea cheltuelilor avute, magistratul Bistriței i-a dispensat pe săteni de corvoada ce o datorau orașului. Preoți erau atunci: Popa Gavrilă, Vasile și Ion.

Biserica nouă a primit ca dar de la Ion a Pinti un clopot, dela Ștefan Pinte a un triod, dela Chifor Ursu și dela Georgița asemenea o carte. La 1784 documentele scriu despre repictarea pereților interiori. Vechea biserică de lemn greco-catolică are un clopot vechi, turnat la 1596, care poartă inscripția latinească ”*Spes mea est Kristus*” (“Speranța mea este Isus Christos”). Tot aici se găsesc cărți de cult începând cu sec.XVII, un *Chiriadromion* din 1699, și un *Triod* din 1771, o colecție de zece icoane pictate pe lemn sau sticlă, între care și icoana împărătească a hramului „Sfântul Arhanghel Mihail”, semnate la 1784 de Pop Vasile, zugrav.

Structura arhitectonică rămâne înscrisă în seria bisericilor de lemn de pe Valea Someșului Mare, compusă din pronaos și naos de plan dreptunghiular, absida altarului în decroș de plan poligonal cu cinci laturi. Acoperișul din șindrilă, treptat deasupra altarului are streășina evazată sprijinită pe console ample, caracteristice acestui tip arhitectural. Accesul în biserică se realizează de pe latura de sud a pronaosului, a cărei ancadrament prezintă un decor bogat din motive geometrice.

Deasupra pronaosului se ridică un turn clopotniță, cu o galerie deschisă cu câte două arcade pe fiecare dintre laturi, ce susține coiful suplu. Pronaosul tăvănit conservă scene picturale din ciclul Patimilor, Sfântul Nicolae, Sfântul Gavrilă, Fecioara cu Pruncul. Naosul boltit semicilindric are în centru Iisus Pantocrator și Maica Domnului cu Pruncul, înconjurat de proroci.

Pe pereții laterali sunt redată scene din Minunile lui Iisus, iar în altar sfinții episcopi, Punerea în mormânt. În altar sunt figurați Patriarhii și Proorocii, Sfinții Trei Ierarhi, Vasile Grigore și Ioan, Sfântul Nicolae, scena Plângerii lui Iisus, Jertfa lui Avraam. Pictura din naos structurată în șapte registre are în boltă pe Iisus Pantocrator care ține în mâini crucea și globul, înconjurat de șase heruvimi, Maica Domnului ornantă și pe Proorocul Aron. Biserica de lemn de la Runcu Salvei rămâne prin vechime, patrimonial deținut și expresivitatea peisagistică un remarcabil monument istoric și cultural.

## 2.18 Biserica de lemn din Zagra

**Amplasare :** sat Zagra , Com. Zagra , (Necunoscut)

**Posibilități de acces :** Coborâm din nou în DN17D , trecem pe lângă Mititei și Nimigea de Sus până la Mocod , acolo virăm dreapta pe DJ172 pâna la biserica de lemn din Zagra (18,6 km , durata 24 minute)

**Program de vizitare :** (Necunoscut)

**Persoană de contact :** (Necunoscut)

**Taxă de vizitare :** (Necunoscut)



### **Descrierea obiectivului :**

Între așezările românești de pe Valea Someșului, Zagra rămâne una din cele mai importante și populate. Aflată pe o vale laterală, Valea Zăgrii, satul a reprezentat un pol de convergență pentru celelalte așezări de la poalele Țibleșului, care formau în evul mediu un cnezat de vale, apoi, după înființarea Regimentului românesc de graniță, sediu de companie și centru economic cu drept de târg.

Documentar este înregistrată doar în anul 1440, alături de alte așezări din Valea Someșului. Biserica monument istoric amplasată pe Pod, o terasă înaltă de la nord-vest de sat cu hramul Cuvioasa Paraschiva a fost edificată, după tradiție, la 1640 în satul Perișor, fiind adusă pe actualul amplasament la 1938 de către Gavrilă Onișor. Planul cuprinde un pronaos cu cinci laturi, naosul de plan dreptunghiular și absida altarului decroșată, cu cinci laturi. Deasupra pronaosului se înalță un turn clopotniță de plan pătrat, cu o galerie deschisă și un coif octogonal, suplu. Acoperișul din șindrilă este unitar.

Accesul se realizează de pe latura de sud a pronaosului, care are un ancadrament cu deschidere în arc de cerc, cu un decor geometric. Pronaosul tăvănit păstrează părți din pictura în care figurează figuri de sfinți și pe peretele vestic scena *Judecății de apoi*. Pronaosul este despărțit de naos printr-un perete plin. Naosul a primit o boltire semicirculară. Pictura păstrată în naos distrusă de timp mai permite identificare unor imagini conforme Erminiilor, pe peretele dinspre pronaos se recunoaște imaginea lui Ilie Prooroc și cea a Izgonirii din Rai iar pe boltă figurile unora dintre prooroci. Tâmpla bisericii cu două uși formează un perete plin a cărui pictură are în registrul superior scena *Răstignirii* sub care se află șirul Apostolilor, înscriși în arcare semicirculară.

### **2.19 Biserica de lemn din Suplai (Com. Zagra)**

**Amplasare :** sat Suplai , Com. Zagra , (Necunoscut)

**Posibilități de acces :** Continuăm pe DJ172 până la biserica de lemn din Suplai trecând prin Poienile Zăgrei (13 km , durata 16 minute)

**Program de vizitare :** (Necunoscut)

**Persoană de contact :** (Necunoscut)

**Taxă de vizitare :** (Necunoscut)



## Descrierea obiectivului :

Biserica de lemn cu hramul Sfinții Arhangheli din Suplai face parte din șirul de monumente de lemn din ținutul Năsăudului. Este o construcție ridicată în veacul al XVIII-lea „din averea sătenilor”cu nava dreptunghiulară și absida altarului în decroș. La 1880 i-a fost atașat un turn-clopotniță din zidărie. Pictura din navă s-a pierdut în urma renovării de la 1880 când pereții au fost zugrăviți, dar se păstrează tâmpla originală, cu registre pictate și icoane prăznicare, opera unui zugrav anonim.

### **2.20 Biserica de lemn “Adormirea Maicii Domnului” din Păltineasa (Com. Spermezeu)**

**Amplasare :** sat Păltineasa , Com. Spermezeu , (Necunoscut)

**Posibilități de acces :** Coborând de pe DJ172 prin Mocod din nou pe DN17D pe care ne continuăm deplasarea prin Piatra și Chiuza , iar în Chiuza virăm dreapta pe DJ170A pe care continuăm până la biserica de lemn din Păltineasa trecând prin Dumbrăvița (38 km , durata aproximativ o oră )

**Program de vizitare :** (Necunoscut)

**Persoană de contact :** (Necunoscut)

**Taxă de vizitare :** (Necunoscut)



## Descrierea obiectivului :

Construcția are un caracter arhaic, edificată la 1721. Planul derivă direct din casa de lemn țărănească, altarul fiind în continuarea pereților dreptunghiului format de naos și pronaos. Absida este construită din patru laturi, formând o muchie în centru și trădând intenția de a fi rotunjită, element mai rar întâlnit la construcțiile de lemn. Intrarea se face pe latura de sud în pronaosul tăvănit și care a fost despărțit de naos printr-un perete plin în care s-au tăiat deschideri.

Naosul este boltit semicilindric, iar în continuare se intră în absida altarului doar prin două uși Deasupra pronaosului, pe o bază pătrată, se înalță un turn scund, proporționat față de restul construcției, având o galerie în rezalit, cu câte două arcade pe fiecare latură, sprijinind un coif piramidal.

### **2.21 Biserica de lemn “Sfinții Arhangheli Mihail și Gavril” din Dobricel (Com. Spermezeu)**

**Amplasare :** sat Dobricel , Com. Spermezeu, (Necunoscut)

**Posibilități de acces :** Mergem pe DJ170A până în Dumbrăvița , acolo intrăm pe DC38 până la intersecția cu DJ171 pe care îl vom urma , până în Spermezeu unde vom urma DC37A până la biserica de lemn din Dobricel (14,4 km , durata 20 minute)

**Program de vizitare :** (Necunoscut)

**Persoană de contact :** (Necunoscut)

**Taxă de vizitare :** (Necunoscut)



## **Descrierea obiectivului :**

Dobricelul se găsește pe o vale laterală cu gospodăriile înșirate de o parte și alta a văii Dobricelului și pe culmile înșorita ce ocrotesc vatra satului. Satul este înregistrat documentar relative târziu, la 1585, sub denumirea de Debrecse, mai apoi sub forma Debrik-Poiana, Kis-Debrekh, Dubricsel. În 1567 figurează între moșiile familiei nobiliare de Săsarm, ulterior fiind în stăpânirea lui Farkas de Herina, aceștia fiind deținătorii moșiei vreme de mai multe veacuri. La 1590 sunt înregistrați cnejii Mile Pașca și Vanca. Biserica de lemn ridicată din anul 1744 înlocuia, probabil, așa cum constatăm în alte numeroase locuri, o biserică în care românii ce alcătuiau comunitatea satului se rugau. În lipsa unor documente care să o înregistreze „după tradiție parohia ar avea începuturile încă din veacul al XV-lea”.

Vechea biserică de lemn, ocrotită de o împrejmuire de un zid din piatră, cu învelitoarea înnegrită de vreme și ciuruită de ploi, stă încă mărturie evlaviei cu care sătenii de aici și-au păstrat credința și au durat măiestre dar modeste ctitorii. Biserica așezată pe un soclu de piatră are un plan simplu: dreptunghiular, cu un pronaos cu intrarea pe latura de sud și un perete plin, cu trei laturi ce se îmbină în unghiuri drepte, prevăzut cu o ușă spre naos. Absida altarului este decroșată, de formă pătrată .

Acoperișul de șindrilă, unitar, acoperă și porțiunile decroșate, sprijinindu-se la colțurile absidei altarului pe doi stâlpi și formând astfel două mici pridvoare. Deasupra pronaosului se ridică un turn cu baza pătrată, având o galerie deschisă, cu câte două arcade pe fiecare latură. Coiful înalt, dar proporțional față de restul construcției, are o bază de asemenea pătrată. Pe latura superioară a ancadramentului ușii de acces din pronaos spre naos, în cadrul unei inscripții din care au rămas fragmente, s-a păstrat intact anul construirii bisericii - 1744. Pronaosul tăvănit, naosul cu boltă semicilindrică și altarul de asemenea boltit semicilindric, dar ceva mai scund, au fost pictate, ca dovadă fiind cele câteva resturi de pânză fixate pe pereți.

Din iconostas se mai păstrează ușile împărătești, el având o formă arhaică, doar cu două uși de acces în altar. Ușile împărătești au pe fiecare aripă câte trei reprezentări, în partea de deasupra este reprezentată Bunavestire, pe aripa stângă și îngerul pe cea din dreapta, sub care sunt redată chipurile celor patru Evangheliști, destul de slab conservate. Naosul conservă un candelabru și sfeșnicele din lemn încrustate și pictate.

### **3. LUNGIMEA TOTALĂ A RUTEI**

Lungimea totală a rutei este de 410 km , acesta fiind împărțit în 2 trasee

Traseu A : cca 226 km

Traseu B : cca 184 km

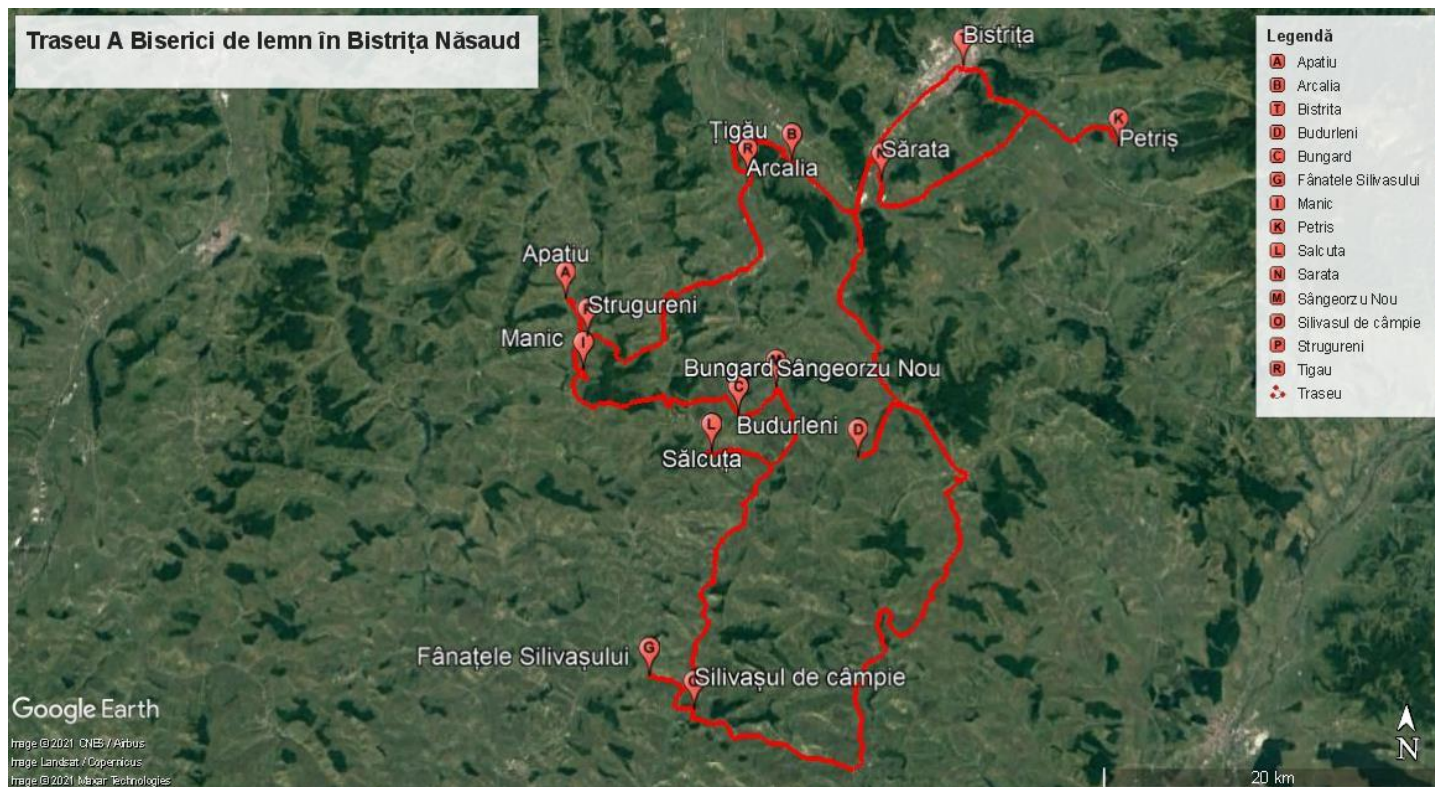
### **4. DURATA**

Durata este de : 9 ore și 10 minute de parcurs cu mașina/microbuz/autocar

Traseu A: 5 ore și 4 minute

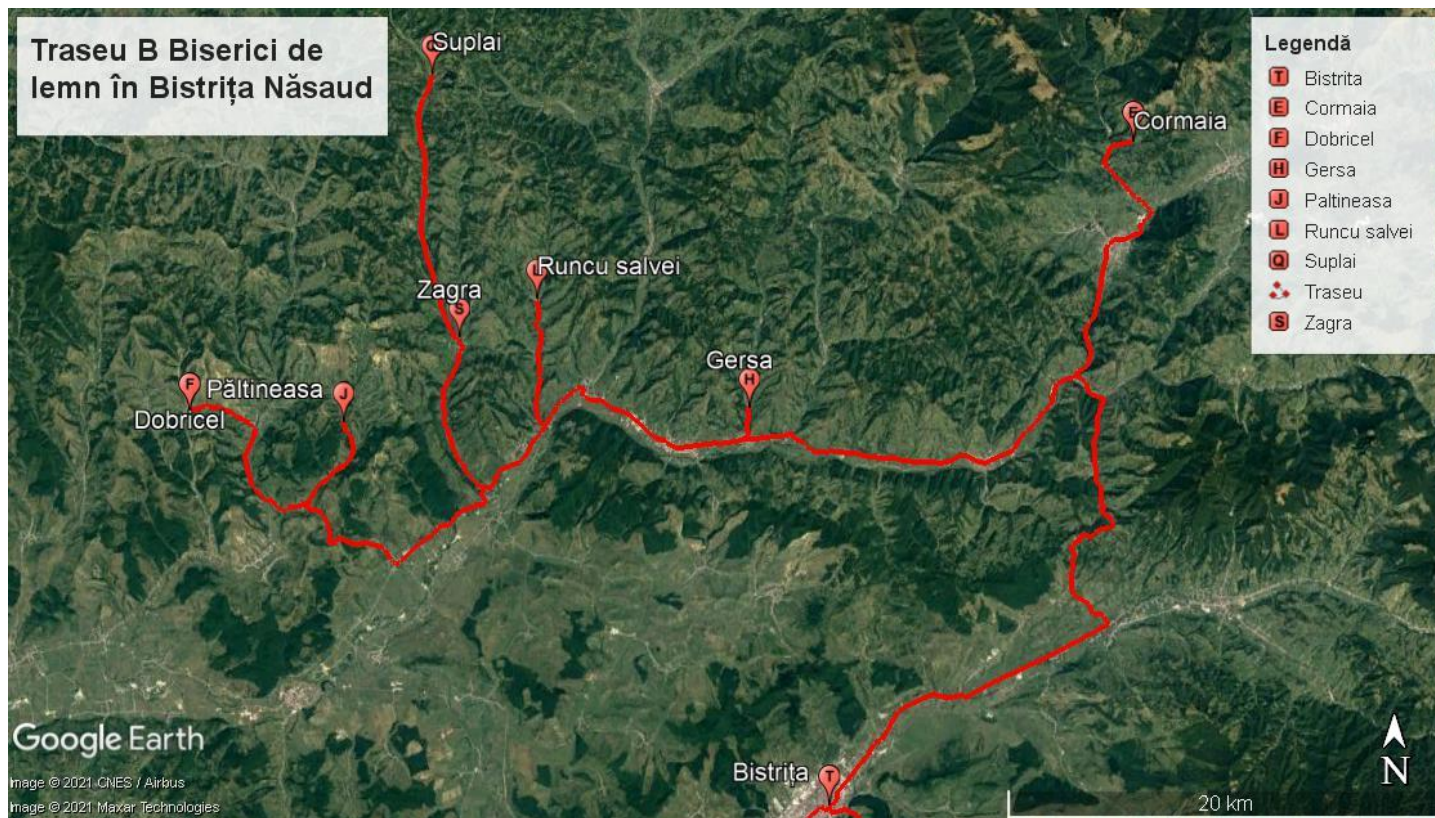
Traseu B: 4 ore și 6 minute





## Traseu A

Bistrița- Petriș: 13,5 km	Durata : 17 minute
Petriș – Sărata: 20,6 km	Durata : 21 minute
Sărata- Budurleni: 24,9 km	Durata : 29 minute
Budurleni- Silivașu de Câmpie: 50km	Durata : 58 minute
Silivașu de Câmpie-Fânațele Silivașului: 4,7 km	Durata : 9 minute
Fânațele Silivașului –Sălcuța: 27 km	Durata : 40 minute
Sălcuța-Sângeorzu Nou: 10,5 km	Durata : 17 minute
Sângeorzu Nou – Bungard: 3,4 km	Durata : 8 minute
Bungard – Manic: 15,3 km	Durata : 31 minute
Manic – Apatiu: 5,9 km	Durata : 9 minute
Apatiu – Strugureni: 3,3 km	Durata : 5 minute
Strugureni – Țigău: 23 km	Durata : 28 minute
Țigău – Arcalia: 7,1 km	Durata : 9 minute
Arcalia – Bistrița: 17,8 km	Durata : 23 minute



## Traseu B

Bistrița – Cormaia: 47,3 km

Durata : 1 oră

Cormaia-Gersa: 34 km

Durata : 39 minute

Gersa-Runcu Salvei: 19,3 km

Durata : 27 minute

Runcu Salvei-Zagra: 18,6 km

Durata : 24 minute

Zagra-Suplai: 13 km

Durata : 16 minute

Suplai-Păltineasa: 38 km

Durata : 1 oră

Păltineasa-Dobricel: 14,4km

Durata : 20 minute

## 5. BENEFICIARI (GRUPURILE ȚINTĂ)

- turiștii români și străini, care vizitează județul Bistrița-Năsăud;
- comunitățile locale din satele așezate de-a lungul traseului/traseelor
- centrele de informare turistică aflate lângă cele 21 biserici de lemn cuprinse în proiect și nu numai, precum și operatorii culturali sau meșterii populari;
- structurile de primire turistică din localitățile incluse în rută;
- agențiile de turism de la nivel local, regional și național;

## 6. DESCRIEREA RUTEI

Ruta cultural turistică „Circuitul Bisericilor de lemn din Bistrița-Năsăud” are drept scop promovarea celor 21 biserici de lemn din județ. De la obiectivele culturale religioase, turistul se poate abate de la rută, pentru a putea descoperi minunatele peisaje ce-ți taie respirația, cu povești nemaiauzite despre vampiri și zâne,

cu bunătăți găsite după rețete secrete. Portul popular, considerat cel mai frumos din țară, bunătatea și ospitalitatea oamenilor vin să întregescă frumusețea acestei rute.

**Ruta culturală are ca punct de plecare municipiul Bistrița, orașul a fost considerat în 1564 de către călătorul italian Giovanni Andreea Gramo ca fiind „cel mai frumos oraș al Transilvaniei”, unde se poate vizita:**

#### •Muzeul Județean Bistrița-Năsăud

Muzeul din Bistrița s-a înființat, sub titulatura de Muzeul Regional Rodna, în toamna anului 1950, preluând și o parte din colecțiile dispersate ale ale Gimaziului evanghelic din localitate. Organizat într-o aripă a fostei mănăstiri minorite, actualul sediu al Protopopiatului Ortodox Bistrița, muzeul a acumulat colecții de arheologie, istorie, etnografie, științele naturii și artă plastică. În anul 1976 secția de istorie-arheologie a fost mutată în Casa Argintarului, monument de arhitectură din secolul al XVI-lea, iar în anul 1984 secția de etnografie a primit localul Primăriei Vechi, din Piața Centrală nr. 2.

Colecțiile au fost reunite în actualul local, fosta cazarmă habsburgică, edificată în anul 1898, din strada Grigore Bălan, în anul 1987.



Fig.1 Muzeul Județean Bistrița (Sursă: timponline.ro)

#### DATE DE CONTACT

Complexul Muzeal Bistrița-Năsăud, Str. General Grigore Bălan, Nr.19, Bistrița, Jud. Bistrița-Năsăud

COD POȘTAL: 420016

TEL: 0263-211.063

FAX: 0263-230.046

ORAR: L: Închis, M-D: 10-18

E-mail: [coplexmuzealbn@yahoo.com](mailto:coplexmuzealbn@yahoo.com)

WEB: <https://www.complexulmuzealbn.ro/>

### •Casa Memorială Andrei Mureșanu

Situată în Bistrița, casa memorială a celui care a dat poezia „Un răsunet”. Clădirea originală din fosta stradă a Năsăudului (astăzi Andrei Mureșanu), casa bunicilor dinspre mamă a poetului unde acesta și-a petrecut o parte a copilăriei a fost construită la începutul secolului al XIX-lea, în stilul caselor românești tradiționale. Pe peretele dinspre stradă, pe o placă de marmură, se poate citi următoarea inscripție: *„În această casă și-a petrecut o parte a copilăriei poetul Andrei Mureșanu, participant la Revoluția de la 1848 “.*

Iubitorii de istorie pot vedea aici o expoziție a Revoluției române de la 1848, dar și acte oficiale, scrisori, cărți și publicații care ilustrează viața și activitatea poetului.



Fig.2 Casa Memorială Andrei Mureșanu

(Sursă: dozadebine.ro)

### DATE DE CONTACT

Casa Memorială Andrei Mureșanu, Str. Andrei Mureșanu 6, Bistrița, Jud. Bistrița-Năsăud

TEL: 0745 397-564

WEB: <http://www.bjbn.ro/istorice/25/CASA-MEMORIALA-ANDREI-MURESANU-FILIALA-A-BIBLIOTECII-JUDETENE.html>

## •Casa Argintarului

Bijuterie a perioadei renascentiste, Casa Argintarului se află în centrul vechi al orașului, fiind o adevărată revelație arhitectonică și istorică, martor tăcut al unor vremuri de mult apuse.

Imobilul reprezintă prin detaliile arhitecturale cea mai bună realizare a stilului renascentist florentin din oraș, poate chiar din Transilvania. În Evul Mediu, specializarea meșteșugurilor a dus la nevoia existenței unor spații destinate pentru practicarea meseriilor (ateliere).

Denumirea clădirii provine de la cele două potire sculptate în arcul ferestrei de jos. Acestea reprezentau simbolul breslei aurarilor, breaslă bine reprezentată în Bistrița medievală, care deținea în proprietatea sa minele de metale prețioase din Rodna. Se poate presupune că imobilul a fost construit sau a devenit mai târziu proprietatea unui argintar.



Fig.3 Casa Argintarului (Sursă: zigzagprinromania.com)

### **Date de contact**

Casa Argintarului, Str. Dornei, Nr.5, Bistrița, Jud. Bistrița-Năsăud

COD POȘTAL: 420032

TEL: 0745.629 150

E-mail: [office@centrulgermanbistrita.ro](mailto:office@centrulgermanbistrita.ro)

WEB: <https://www.complexulmuzealbna.ro/ro/sectii/muzeul-graniceresc-nasaudean>

Muzeul din Bistrița a devenit Muzeul Județean Bistrița-Năsăud, ulterior Complexul Muzeal Bistrița Năsăud, prin integrarea în aceeași structură administrativă a tuturor muzeelor din județ. El cuprinde astăzi:

### •Muzeul Grăniceresc Năsăudean

Nu poți afla istoria Țării Năsăudului fără o vizită la Muzeul Grăniceresc Năsăudean – unul dintre punctele de atracție ale orașului Năsăud.

Clădirea, monument istoric, datând din secolul al XVIII-lea, a fost sediu al cazarmei Regimentului II românesc de graniță.

Muzeul Năsăudean cuprinde o secție de artă populară și etnografie (unelte și piese de port specifice văii Someșului Mare) și o altă secție legată de personalități din teritoriul grăniceresc năsăudean.



Fig.4 Muzeul Grăniceresc Năsăudean

(Sursă: zigzagprinromania.com)

#### **Date de contact**

Muzeul Grăniceresc Năsăudean, B-dul Grănicerilor, Nr.19, Năsăud, Jud. Bistrița-Năsăud

COD POȘTAL: 425200

TEL: 0745-605 641

FAX: 0263.361.363

E-mail: [muzeu\\_gr@yahoo.com](mailto:muzeu_gr@yahoo.com)

#### **•Muzeul de Artă Comparată**

Unic în România, muzeul de artă comparată din Sângeorz Băi îmbină armonios elemente de natură etnografică cu elemente de artă contemporană care exprimă un limbaj plastic pur. Aici poți vedea împletirea trecutului cu prezentul... Colecția muzeului este alcătuită din lucrări de artă contemporană: sculpturi în lemn, marmură, piatră și metal, picturi, fotografii, grafică, lucrări de ceramică, porțelan, teracotă. Îmbinate cu vechile exponate etnografice și istorice, aceste lucrări conferă muzeului un aer de îmbinare a trecutului cu prezentul, completându-se reciproc. Unele lucrări contemporane transpun obiectele vechi în prezent, exprimând importanța și frumusețea artistică a acestora într-o altă manieră.



Fig.5 Muzeul De Artă Comparată

(Sursă: complexumuzealbn.ro)

#### **DATE DE CONTACT**

Muzeul de Artă Comparată, Str. Republicii, Nr.68, Sângeorz-Băi, Jud. Bistrița-Năsăud

TEL: 0745-844.876

E-mail: [maximdumitras@gmail.com](mailto:maximdumitras@gmail.com)

WEB: <https://www.complexumuzealbn.ro/ro/sectii/muzeul-de-arta-comparata-sangeorz-bai>

#### **•Muzeul Memorial Liviu Rebreanu**

Idea înființării Muzeului memorial „Liviu Rebreanu” s-a născut în anul 1956 și s-a ales Prislopul întrucât aici și-a petrecut Liviu Rebreanu anii care au fost decisivi pentru cariera lui literară, iar apoi, satul și oamenii de aici se regăseau în mare parte în lucrarea „Ion”, cel dintâi roman al scriitorului.

Efortul vizitatorului care străbate zeci sau sute de kilometri, cu gândul de a vizita și acest muzeu, este pe deplin răsplătit. În sălile muzeului veți descoperi cămașa, pălăria și cureaua care au aparținut lui Ion, din romanul cu același titlu, alături de zadia, mărgelile, năframa și furca de tors ale Anei. În legătură cu romanul „Pădurea spânzuraților”, se pot vedea: boneta purtată de Emil (fratele scriitorului), prototipul lui Apostol Bologa, fotografii, scrisori și, de asemenea, sentința de condamnare la moarte în original.



Fig.6 Muzeul Memorial Liviu Rebreanu

( Sursă: zigzagprinromania.com)

#### DATE DE CONTACT

Cart. Liviu Rebreanu 126A, Năsăud, Jud. Bistrița-Năsăud

COD POȘTAL: 425200

TEL: 0263-364214

WEB: <https://www.complexulmuzealbn.ro/ro/sectii/muzeul-memorial-liviu-rebreanu>

#### •Muzeul Memorial George Coșbuc

Apreciată ca una din cele mai vechi clădiri din spațiul Țării Năsăudului, casa natală a poetului George Coșbuc a fost clădită în preajma anului 1840, fiind locuită, rând pe rând, de părinții poetului împreună cu cei paisprezece copii și bunicul poetului, preotul Anton Coșbuc.

Expoziția documentară din camera de zi a familiei reușește să convingă vizitatorul de valoarea națională și universală a poetului de la Hordou. Aspecte din istoria muzeului le regăsim în cea de-a cincea încăpere, fosta cămară a familiei unde ne oprim ceva mai insistent asupra momentului 1966, Centenarul nașterii lui George Coșbuc. O parte din biblioteca poetului, precum și câteva obiecte personale, sunt adăpostite în fostul birou parohial.

Dacă ajungeți aici nu uitați să vizitați și moara, un adevărat colț de rai și reculegere în mijlocul naturii de unde se văd și plopii care mai „doinesc eterna jale”...





Fig.7 Muzeul Memorial George Coșbuc

(Sursă: zigzagprinromania.com)

#### **DATE DE CONTACT**

Muzeul Memorial George Coșbuc, Nr.140, Coșbuc, Jud. Bistrița-Năsăud

COD POȘTAL: 427070

TEL: 0263-368.014

WEB: <https://www.complexulmuzealbn.ro/ro/sectii/muzeul-memorial-george-cosbuc-cosbuc>

#### **•Muzeul „Cuibul Visurilor”**

„În Maieru am trăit cele mai frumoase și mai fericite zile ale vieții mele...” scria Liviu Rebreanu, așadar, motivația înființării aici, în urmă cu peste o jumătate de veac, a unui muzeu a venit firesc. Acest muzeu recrează atmosfera rustică în care a copilărit și a viețuit marele scriitor.

Muzeul „Cuibul visurilor” este un muzeu istorico-etnografic memorial, amenajat în 27 noiembrie 1957 și dedicat marelui romancier. Are nouă săli spațioase, fiecare conținând tematici bine chibzuite, marcând cronologic momente și evenimente uneori cumplite – din istoria satului, din cele mai vechi timpuri, până în actualitate.

Una dintre cele mai valoroase achiziții ale muzeului este o bibliotecă cu peste 6000 de volume, din donații, donatori principali fiind chiar familia scriitorului Liviu Rebreanu.



Fig.8 Muzeul Cuibul Visurilor

(Sursă: complexumuzealbn.ro)

#### **DATE DE CONTACT**

Muzeul „Cuibul Visurilor”, Nr.190, Maieru, Jud. Bistrița-Năsăud

COD POȘTAL: 427130

TEL: 0263-211.063 ( Muzeul Bistrița)

WEB: <https://www.complexumuzealbn.ro/ro/sectii/muzeul-cuibul-visurilor-maieru>

#### **•Muzeul Memorial „Ion Pop Reteganul”**

Considerat „cel mai mare folclorist al Ardealului” Ion Pop-Reteganul (1853-1905), fost pedagog, prozator, publicist și folclorist reprezentativ pentru epoca sa, a rămas în istoria folcloristicii românești.

Casa natală, ridicată de tatăl său, adăpostește azi câteva dintre obiectele care au aparținut acestui cărturar de valoare și este locul unde Ion Pop Reteganul și-a petrecut copilăria și anii de pensie. Muzeul se află în localitatea Reteag și este o casă țărănească cu târnaț, care arată ambianța austeră a spațiului de lucru al fostului învățător. Aici sunt expuse cărțile și articolele scrise de el, revistele la care a colaborat, mapele cu corespondența avută, planuri de lecții, traduceri, lucrări în manuscris, etc.



Fig.9 Muzeul Memorial „Ion Pop Reteganul”

(Sursă: complexumuzealbn.ro )

#### **DATE DE CONTACT**

Muzeul Memorial „Ion Pop Reteganul”, Str. Principală, Nr. 41, Reteag, Jud. Bistrița-Năsăud

COD POȘTAL: 427215

TEL: 0263-344.295

WEB: <https://www.complexumuzealbn.ro/ro/sectii/muzeul-memorial-ion-pop-reteganul-reteag>

#### **•Muzeul „Etnografic și al Mineritului Rodnean”**

Muzeul Etnografic și al Mineritului a fost amenajat inițial în locul vechii închisori. Cu timpul s-a dovedit că localul acesta nu corespundea adăpostirii obiectelor de muzeu și obiectele au fost mutate într-un spațiu mai mare. Muzeul dispune de foarte multe obiecte vechi de minerit dintre care câteva opaițe vechi, ce demonstrează vechimea acestei ocupații pe aceste meleaguri. Lista trebuie completată cu toată gama de perforatoare, de tâncușe cu care se disloca minereul din stâncă.

În muzeu se află amenajată o cameră țărănească tradițională, piese din portul popular dar și obiecte de cult. Bogăția cinegetică a Munților Rodnei este reprezentată printr-un exemplar (împăiat) de capră neagră, blănuri de urs sau lup, precum și trofee de cerb, căprior, și mai multe cranii de animale sălbatice. La acestea se adaugă capcane pentru prinderea unor animale sălbatice.



Fig.10 Muzeul Etnografic Rodna

(Sursă: complexulmuzealbn.ro)

#### **DATE DE CONTACT**

Muzeul Etnografic și al Mineritului, Str. Principală, Nr. 1192, Rodna, Jud. Bistrița-Năsăud

COD POȘTAL: 427245

TEL: 0748-461.778

WEB: <https://www.complexulmuzealbn.ro/ro/sectii/muzeul-mineritului-rodna>

#### **• Muzeul „Casa Săsească”**

A pornit de la o colecție particulară și a ajuns un adevărat muzeu! Deschis în anul 1998, muzeul Casa săsească din localitatea Livezile are la bază colecția de obiecte a lui Ioan Rusu din Livezile.

Muzeul prezintă publicului aspecte esențiale ale civilizației săsești din zona Bistriței. Aici veți descoperi o gospodărie completă: casă, șură, grajd, cu specific săsesc în arhitectura casei și a modului de expunere a anexelor gospodărești.

În interiorul muzeului sunt reconstruite încăperile săsești de altădată.



Fig.11 Muzeul „Casa Săsească”

(Sursă: complexumuzealbn.ro)

## DATE DE CONTACT

Muzeul „Casa Săsească”, Nr.153, Livezile, Jud. Bistrița-Năsăud

COD POȘTAL: 427120

TEL: 0755 607 945

WEB: <https://www.complexumuzealbn.ro/ro/sectii/casa-saseasca-livezile>

### • Muzeul „Literar și Memorial Teodor Tanco”

Înființat la data de 1 Decembrie 2002, această instituție de cultură este opera d-lui prof. dr. și scriitor Teodor Tanco, care s-a dedicat cu ardoare pentru scoaterea la lumină, conservarea și valorificarea moștenirii culturale și spirituale a ținutului Bistriței și Năsăudului.

Un loc aparte în opera autorului îl are satul natal Monor. Din Monor s-au ridicat în timp 14 doctori în științe, personalități culturale și științifice marcante ale ținutului bistrițean și năsăudean.

Pentru aceste personalități prof.dr.Teodor Tanco a găsit de cuviință să înființeze acest muzeu alcătuit dintr-o casă țărănească de tip vechi, cu camere în linie și cu târnaț, și dintr-o bucătărie de vară.



Fig.12 Muzeul Literar și Memorial „Teodor Tanco”

(Sursă: complexumuzealbn.ro)

#### **DATE DE CONTACT**

Muzeul Literar și Memorial „Teodor Tanco”, Nr.92, Monor, Jud.Bistrița-Năsăud

COD POȘTAL: 427175

TEL: 0763-697.883

WEB: <https://www.complexumuzealbn.ro/ro/sectii/muzeul-literar-teodor-tanco-monor>

#### **PROGRAMUL DE VIZITARE**

Octombrie – Martie: 09-17

Aprilie – Septembrie: 10-18

Muzeele din orașele Bistrița, Năsăud și Sângeorz-Băi sunt închise în zilele de luni.

Muzeele de la sate sunt închise în zilele de luni și marți.

*Pe toată întinderea rutei, arhitectura veche se îmbină perfect cu cea nouă, monumentele istorice stau la loc de cinste, iar muzeele ne împărtășesc o parte din secretul timpului. Muzeele sunt o formă de respect și de apreciere, acordându-ne posibilitatea de a vedea frânturi din mândriile autohtone.*

Pe lângă muzee turistii se pot bucura și de castele, marile familii nobiliare care au trăit în Transilvania, au lăsat moștenire nu mai puțin de 12 castele în Bistrița Năsăud: castelul Hye din Ilișua, castelul Lazăr Imre din Sărata, castelul Rakoczi din Șieu Măgheruș, conacul Torma din Cristeștii Ciceului, castelul Wasselenyi din Chiochiș, castelul Haller din Matei, castelele Teleki din Posmuș și Comlod, castelul Banffy din Urmeniș și castelele Bethlen din Beclean, Arcalia și Cristur Șieu.

- **Castelul Bethlen**

Moșia din Arcalia are o suprafață de 16,5 hectare și include 3 clădiri și un parc dendrologic cu mai mult de 150 de specii de plante locale și exotice. Clădirea principală a fost construită cu cca. 150 de ani în urmă și este singurul castel în stil maur-bizantin în Transilvania. Castelul a fost construit în jurul anului 1850, la dorința Contelui Bethlen Balázs.

Parcul dendrologic înconjoară clădirea pe 16 hectare și cele 150 de specii de plante includ următoarele: brad, molid, glicină sau salcâm japonez și multe specii de arbuști și puiți din toate colțurile ale lumii. Aranjarea parcului este de asemenea specială – potecile și promenadele suntacompaniate de molizi, salcâmi și carpeni, aceștia formând în unele locuri nu numai străzi, ci chiar și labirinturi.

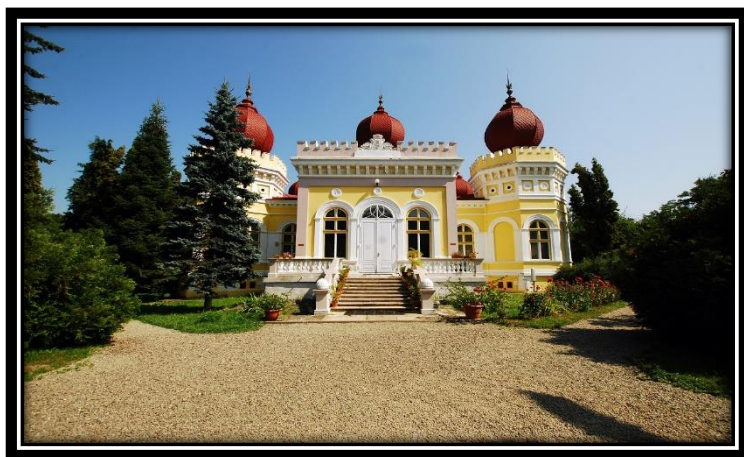


Fig.13 Castelul Bethlen

(Sursă: [casteleintransilvania.ro](http://casteleintransilvania.ro))

#### **DATE DE CONTACT**

Castel Bethlen, Nr.132, Arcalia, Jud. Bistrița-Năsăud

TEL: 0263-277073

E-mail: [elisabeta.mihut@ubbcluj.ro](mailto:elisabeta.mihut@ubbcluj.ro)

*Dacă ce ați văzut până acum va stârnit curiozitatea, vă invităm să treceți prin **Poarta Transilvaniei** și să descoperiți ruta cultural turistică „Circuitul Bisericilor de lemn din Bistrița-Năsăud”. O rută cu peisaje de vis, cu munți și ape de o frumusețe inestimabilă, cu tradiții și meșteșuguri păstrate intacte, cu oameni harnici și bucate alese.*

## **7. TRANSPORT**

Transportul se poate face cu autoturismul , microbuz și autocar

## 8. LOCALITĂȚILE DE TRANZIT

**Traseu A** Orheiul Bistriței , Jelna ,Budacu de jos , Monariu, Sărățel , Galații Bistriței , Dipșa , Viile Tecii , Teaca , Oconița , Milaș , Crăiești , Urmeniș , Visuia , Miceștii de Câmpie , Sânmihaiu de Câmpie , Matei , Lechința , Chiraleș , Viișoara.

**Traseu B** Sângeorz-Băi , Ilva Mică , Feldru , Nepos , Rebrîșoara , Năsăud , Salva , Mititei , Mocod , Poienile Zagrei , Piatra , Chiuza , Dumbrăvița , Spermezeu , Unirea , Livezile , Rusu Bârgăului , Josenii Bârgăului , Strâmba .

## 9. UNITĂȚILE DE CAZARE ȘI DE ALIMENTAȚIE

Structurile de primire turistice cu funcțiuni de cazare și alimentație publică situate în municipiul Bistrița și localitățile prezentate ca fiind pe traseu sau în apropierea acestuia, clasificate de Ministerul Economiei, Energiei și Mediului de Afaceri, disponibile pe site-ul: <http://turism.gov.ro/web/autorizare-turism/>.

## 10. POSIBILITĂȚI DE AGREMENT

Arcalia

Stațiunea Științifică UBB – Arcalia

Localizare: Arcalia, Bistrița-Năsăud



Date de contact:

Nr de contact 0263277073 – Mihuț Elisabeta Maria

Email: [elisabeta.mihut@ubbcluj.ro](mailto:elisabeta.mihut@ubbcluj.ro)

Web: [https://www.ubbcluj.ro/ro/structura/sport/complexul\\_arcalia](https://www.ubbcluj.ro/ro/structura/sport/complexul_arcalia)



Activități ce pot fi desfășurate:

- găzduirea de simpozioane științifice, conferințe, seminarii, cursuri de vară;
  - găzduirea studenților și a personalului didactic pentru efectuarea practicii de specialitate;
  - acțiuni instructiv-educative destinate studenților și elevilor;
  - activități expoziționale și tabere de creație;
  - petrecerea sfârșitului de săptămână sau „retragerea” pentru redactarea unor lucrări științifice, etc.
- 

Dormitoarele, amplasate pe locul fostei biblioteci și a anexelor, sunt amenajate pentru găzduirea în principal a studenților și sunt dotate cu mobilier nou. Au o capacitate de 70 persoane, în paturi suprapuse, sau 40 de persoane în paturi simple (în funcție de opțiunea grupului).

Cantina și anexele oferă posibilitatea preparării și servirii unui dejun complet, precum și organizarea , în chioșcul nou construit, a unui picnic de tip rustic.

---

Budurleni – Ferma piscicolă Budurleni



Localizare: Valea Archiudului

Telefon: **0723 618 863**

E-mail [budurleni@hotel-bistrita.ro](mailto:budurleni@hotel-bistrita.ro)

Web : <http://www.fermapiscicolabudurleni.ro/>

**Ferma piscicola** este amplasata pe Valea Archiudului, comuna Teaca, jud. Bistrita – Nasaud si poarta numele satului Budurleni cu care se invecineaza.

Are o suprafata de 124 ha, fiind structurata in trei iazuri si doua elestee, care insumeaza un luciul de apa de 102 ha.

**Biserica ”Nașterea Maicii Domnului” – program liturgic 09:00-12:00**

Cormaia :

## Festivalul „Sărbătoarea Străbunilor” în Ținutul Grăniceresc Transhumața

Loc de desfășurare: Cormaia



**Sărbătoarea Străbunilor în Ținutul Grăniceresc**  
**ȚARA NĂSĂUDULUI ȘI ȚARA RODNEI**

**MOTTO:**  
**BUCURIA DE A FI ÎMPREUNĂ !**

Contact: Facebook - Stăna Popas Putredu Moara  
www.stana-popas.ro

**Invitație**

**PROGRAM:**

Zua 1:  
Duminică - 19 mai, ora 13.00 - „Sărbătoarea străbunilor – Măsura Laptelui”,  
- Lunca lui Ianăș – Cormala, Singeorz-Băi  
Transhumață în Ținutul grăniceresc:  
traseu: Poiana Ilvei – Stăna din muntele Ineuț

Zua 2:  
Luni – 20 mai, ora 18.00 Poiana Ilvei, - Coborâtul oilor în vatra satului pentru  
plecarea la munte

Zua 3:  
Marți – 21 mai, plecare ora 8.00 - Poiana Ilvei - Maieru(Anieș), - Rodna - Șanț -  
Stăna din muntele Ineuț

Zua 4:  
Miercuri – 22 mai, ora 7.00 , Instalarea stănei în muntele Ineuț

**Organizatori:**  
Cooperativa Singeorz-Băi,  
Cooperativa Poiana Ilvei,  
Cooperativa Leșu,  
Cooperativa Ilva Mică,  
Cooperativa Maieru,  
Cooperativa Rodna,  
A.C.T. Coșbuc,

**Primăriile și  
consiliile locale din:**  
Singeorz-Băi,  
Ilva Mică,  
Leșu,  
Poiana Ilvei,  
Măgura Ilvei,  
Ilva Mare,  
Maieru,  
Rodna,  
Șanț,  
Coșbuc,  
Cu sprijinul Direcției Agricole B-N

Îndrumător - Avram Fițu

**Telefon:** [\(0263\) 370.598](tel:0263370598)

**Email:** [info@singeorz-bai.ro](mailto:info@singeorz-bai.ro)

**Web:** <https://www.singeorzbai.com/blog/evenimente>

Prin prisma acestui eveniment, tradițiile pastorale de pe Valea Someșului reușesc să revigoreze această zonă, făcând-o astfel cunoscută atât în țara noastră, cât și peste hotare. Împreună avem ocazia să descoperim cea mai veche activitate din mediul rural și să dăm timpul înapoi pentru câteva zile

**Organizatori:**

- Cooperativa Sîngeorz-Băi
- Cooperativa Poiana Ilvei
- Cooperativa Leșu
- Cooperativa Ilva Mică
- Cooperativa Maieru
- Cooperativa Rodna
- A.T.C. Coșbuc

## ROLAND JAZZ FESTIVAL



Consiliul Județean Bistrița-Năsăud  
Centrul Județean pentru Cultură Bistrița-Năsăud  
Primăria Sângeorz-Băi  
Asociația Cultural-Umanitară PUNTEA Sângeorz-Băi  
Casa de Cultură Sângeorz Băi

**ROLAND**  
*jazz festival*

**31 - 2**  
iulie august  
Sângeorz Băi - Parc  
start @ 8 p.m

FISH IN OIL - serbia  
GENTRY SULTAN - ungaria  
FUNK' E FETISCH - românia  
IMPROMPTU PROJECT  
- românia-austria - Cristian Ciceu (chitare)  
Voland Szekely (percuție)  
RODION LADISLAU ROSCA  
(parintele muzicii electronice romanesti)  
O SEARA ALTFEL - romania  
- un spectacol de ANDREI CIOPEC  
- teatru, muzică, improvizație, jazz poetry  
LALI TORMA - germania  
- jazz painting performance

Telefon: (0263) 370.598

Email: [info@singeorz-bai.ro](mailto:info@singeorz-bai.ro)

Web: <https://www.singeorzbai.com/blog/evenimente>

Este un festival local datat din 2012, iar pe parcursul celor 7 ediții pe scena festivalului au evoluat artiști din România, Elveția, Ungaria, Serbia, Austria, Anglia, Slovacia, Rusia, Germania, USA.

Drumeții montane în Munții Rodnei – persoana de contact Cîrcu Dorin ( <https://www.facebook.com/circu.dorin> )

Stațiunea Sângeorz-Băi:



Telefon: 0263 370 228

Web: <https://www.singeorzbai.com/>

*Sangeorz Bai a primit un rating de 3.9 / 5 de la clientii Direct Booking (9 opinii in perioada 30.06.2018 - 19.07.2019).*

Statiune cu regim permanent (cunoscuta ca statiune balneara incepand cu secolul al XVII-lea), se bucura de o clima montana moderata cu veri reci (temperatura medie in iulie este de - 5,5°C). Temperatura medie anuala este de 7,5°C, umiditatea depaseste 82%. Statiunea dispune de numeroase izvoare de ape minerale bicarbonatate, clorate, sodice, calcice, magneziene, care sunt carbonatate, hipertonic si izotonice, namol mineral, mofete. Biserica de lemn

Cormaia – program liturgic :

09:00-12:00 Liturghie

17:00-18:00 Vecernie

Biserica de lemn „Adormirea Maicii Domnului” din Păltineasa, Biserica de lemn din Dobricel, „Sf.Arhangheli Mihail și Gavriil” Com. Spermezeu:

Evenimente locale:

Târgurile de Primăvară(19 mai) și respectiv Toamna(9 septembrie)



**Adresa:** Principală, nr. 295, Județ: Bistrita-Nasaud, Romania

Telefon: 0263-346516 , 346679

Fax: 0263-346516

[https://www.ghidulprimariilor.ro/ro/businesses/view/city\\_hall/PRIM%C4%82RIA-SPERMEZEU/24203](https://www.ghidulprimariilor.ro/ro/businesses/view/city_hall/PRIM%C4%82RIA-SPERMEZEU/24203)

Cununa graului

Primăria și Consiliul Local Spermezeu  
organizează

**Festivalul  
CUNUNA GRĂULUI**

EDIȚIA a V a  
13-14 Iulie 2019

**Sâmbătă 13 IULIE**  
ora 18:00 Campionat fotbal și discoteca în aer liber

**Duminică 14 IULIE**  
ora 14:00 Campionat de fotbal și tenis de picior  
ora 17:00 Spectacol folcloric alături de:

Petre Petrușe, Mihai Turda, Florina Bălan,  
Anamaria Mihailă, Cosmin Mocean,  
Suzana și Daciana Vlad, Cristian Pomohaci,  
Ovidiu Purdea Someș  
Orchestra Condusă de Florin Sas

FOC DE ARTIFICII

Prezintă:  
Menut Maximilian

PARTENER

**Adresa:** Principală, nr. 295, Județ: Bistrita-Nasaud, Romania

Telefon: 0263-346516 , 346679

Fax: 0263-346516

[https://www.ghidulprimariilor.ro/ro/businesses/view/city\\_hall/PRIM%C4%82RIA-SPERMEZEU/24203](https://www.ghidulprimariilor.ro/ro/businesses/view/city_hall/PRIM%C4%82RIA-SPERMEZEU/24203)

Tradițiile din satul transilvan legate de secerișul grâului sunt păstrate într-o comună din județul Bistrița-Năsăud, Spermezeu. Ajuns la ediția a 14-a, obiceiul „Cununa grâului” s-a transformat într-un veritabil festival al cântului, dansului și portului popular.

Aici se mai țin și concursuri de off-road.

Organizatori Primăria Spermezeu și consiliul local

Biserica de lemn „Adormirea Maicii Domnului” din Păltineasa – program

09:00-12:00 Liturghie

Biserica de lemn din Dobricel, „Sf.Arhangheli Mihail și Gavriil” Com. Spermezeu – program

Este o biserică turistică, program de vizită între 08:00-17:00

BISERICA DE LEMN DIN GERSA com Rebrîșoara

*Rezervatia naturala Tausoare-Zalion*



**Localizare:** [Telciu](#)

*Trasee turistice Muntii Rodnei* - persoana de contact Cîrcu Dorin ( <https://www.facebook.com/circu.dorin> )

Primăvara Rebrîșoreană

Loc de desfășurare: Rebrîșoara



[Tel:0263-220162](tel:0263-220162)

Fax:0263-220161

Email:[primar@primariarebrisoara.ro](mailto:primar@primariarebrisoara.ro)

Web: <http://www.primariarebrisoara.ro/>

organizatori Primăria Rebrîșoara și consiliul local (<http://www.primariarebrisoara.ro/>)

Rafting/caiac pe Rebra:



Persoana de contact: Doru Munteanu, manager

Mobil: 0744-600.148

Tel/fax: 0363-401.510

E-mail: [calimanclub@gmail.com](mailto:calimanclub@gmail.com)

Organizator: Calming Club

Situat în județul Bistrița-Năsăud și având o lungime de 43 km, de la izvorul aflat la 1830 m altitudine, Râul Rebra reprezintă cel mai lung râu din cadrul Munților Rodnei.

Cele cinci sectoare ale râului oferă posibilitatea practicării mai multor tipuri de sport, cu grade diferite de dificultate. Astfel, primul sector, ce are o lungime de 9 km și se desfășoară între Izvorul Creții și Gura Rebra este recomandat doar pentru caiac și doar sportivilor avansați, cel de-al doilea sector ce se desfășoară între Gura

Rebra și Izvorul Negru, pe o lungime de 3 km este potrivit pentru caiac și recomandat începătorilor. Al treilea sector, lung de 8 km, se desfășoară între Izvorul Negru și punctul „La Ciupercă” și este potrivit atât pentru caiac, cât și pentru rafting, având un grad de dificultate mediu. Cu o lungime de 4 km, cel de-al patrulea sector desfășurat între punctul „La Ciupercă” și comuna Parva este ideal pentru pasionații de caiac de nivel mediu. Ultimul sector, are o lungime de 7 km și se încheie la Mănăstirea Rebra, fiind potrivit atât pentru începătorii de rafting, cât și pentru cei care doresc să își consolideze aptitudinile la caiac.

BISERICA DE LEMN DIN GERSA com Rebrîșoara – program

09:00-12:00 liturgie

Biserica de lemn din Manic; BISERICA DE LEMN din STRUGURENI com. Chiochiș

Târgul de toamnă Chiochiș

Loc de desfășurare: Chiochiș



Telefon: 0363407975 sau 0371619515

Fax: 0363407975 sau 0372251773

Email: [primaria@chiochis.ro](mailto:primaria@chiochis.ro)

Este un eveniment organizat pe primăria și consiliul local Chiochiș în scopul vânzării agricole dar și în scopul de atracție a turiștilor prin interpretări de muzică populară.

Târgul de regulă se ține în luna septembrie.

Biserica de lemn din Manic; BISERICA DE LEMN din STRUGURENI com. Chiochiș –program:



09:00-12:00 Liturghi

Biserica de lemn din ZAGRA; Biserica de lemn din SUPLAI com Zagra

Tăul lui Alac



Un lac de dimensiuni mici, care este mai mult alimentat cu apă de ploaie. Aici se pot găsi două specii de broaște țestoase de apă dulce (broasca cu covată și broasca testoașă cu coadă lungă).

Festivalul Portului Popular

Loc de desfășurare: Zagra



Cod poștal: 427385

Telefon: telefon/fax 0263-384209

Email: [primaria@primariazagra.ro](mailto:primaria@primariazagra.ro)

Organizatori Primăria Zagra și consiliul local (<https://www.primariazagra.ro/>)

se ține în fiecare an în cea de-a doua zi a Sărbătorilor Pascale în urma îndemnului Preotului Ioan Dâmbu ca cetățenii să îmbrace haine populare și să iasă la o horă mare.

Biserica de lemn din ZAGRA – program

09:00-12:00 – liturghir

Biserica de lemn din SUPLAI com Zagra – program

09:00-12:00 liturghir

17:00-18:00 vecernie

Biserica de lemn din ȚIGĂU, com Lechința ; Biserica de lemn din Sângeorzu Nou, com. Lechința

Târg de țară

Loc de desfășurare: Lechința



Organizatori: Primăria Lechința și consiliul local

Telefon:0263-274433

Fax:0263-274325

Email: primaria.lechinta@yahoo.com

Se desfășoară în fiecare zi de joi (deschis între orele 08:00-17:00) și târg tradițional de toamnă (sau zilele Lechinței) în 20-21 IX – organizatori Primăria Lechinta și consiliul local (<http://www.primarialechinta.ro/>)

Povestea vinului in Mocanita Transilvaniei



Organizatori: Mocănița Transilvaniei

**Telefon :** (+40)0743 125 795

**Whatsapp:** (+40)0743 125 795

**Email:** [contact@mocanitatransilvaniei.ro](mailto:contact@mocanitatransilvaniei.ro) (<https://www.mocanitatransilvaniei.ro/>)

*“Povestea Vinului în Mocănița Transilvaniei” este un proiect ce a început în 2018 printr-o colaborare tare faină cu Asociația de Dezvoltare Intercomunitară “Turism în Bistrița-Năsăud” prin care ne-am propus să evidențiem specificul traseului mocăniței de la Teaca.”*

Trasee turistice cu micuțul tren al ”Mocăniței” care încă ne poartă în zone uimitoare, parcă rupte din tai.



Organizatori – Mocănița Transilvaniei

Biserica de lemn din ȚIGĂU, com Lechința – program

09:00-12:00 liturghie

Biserica de lemn din Sângeorzu Nou, com. Lechința – program

09:00-12:00 liturghie

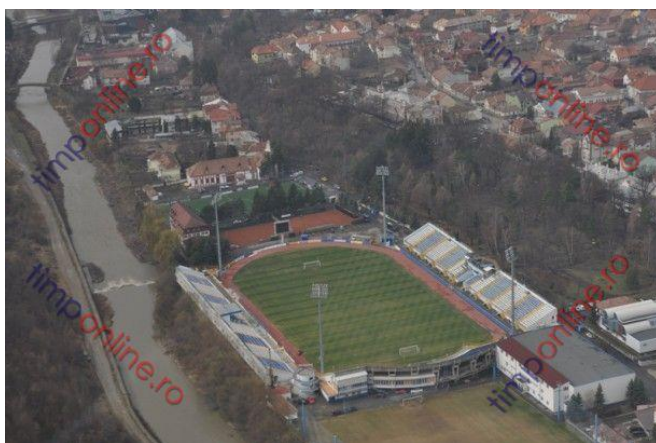
17:00-18:00 vecernie

Biserica de lemn *Sfinții Arhangheli* din Sărata; BISERICA DE LEMN DIN CURTEA MUZEULUI JUDEȚEAN – program de vizitare

Octombrie-Martie:09:00-17:00

Aprilie-Septembrie: 10:00-18:00

Stadionul „Jean Pădureanu”



– alegat – program:08:00-20:00

Administrator: Primăria Municipiului Bistrița

Web: <https://www.facebook.com/PartiaBistritaOficial/>

Telefon: 0741 224 962

Partia de schi Cocoșul Bistrița Năsaud: 1100 lungime, altitudine 670 m

Program: 08:00-22:00

Biserica de lemn „Sf.Arhangheli Mihail și Gavril” din RUNCU SALVEI

Plimbari prin ansamblul de case țărănești din Runcu Salvei

## Biserica de lemn „Sf.Arhangheli Mihail și Gavril” din RUNCU SALVEI

- Program
- 09:00-12:00 liturghie

## Biserica de lemn din PETRIȘ, com. Cetate

Poiana cu narcise de pe Șesul Văii Budacului" (6 ha)



Telefon: 0263-271.419

Fax: 0263-271.729

Email: [primaria@primaria-cetate.ro](mailto:primaria@primaria-cetate.ro)

## Rezervația naturală "Pădurea Orheiului



Telefon: 0263-271.419

Fax: 0263-271.729

Email: [primaria@primaria-cetate.ro](mailto:primaria@primaria-cetate.ro)

## Versantul nord-vestic al Călimanilor

Festivalul “Laleaua pestriță”

Loc de desfășurare:



Organizatori: Primăria Cetate și consiliul local

Telefon: 0263-271.419

Fax: 0263-271.729

Email: [primaria@primaria-cetate.ro](mailto:primaria@primaria-cetate.ro)

### Laleauă pestiță

În teritoriul administrativ al comunei există o pădure de stejar situată în șesul localității Orheiu-Bistriței - unde crește floarea "Laleaua pestiță (*Fritillaria meleagris*) - specie ocrotită de lege – fiind considerată monument al naturii. În cinstea acestei flori și pentru protejarea ei, după terminarea perioadei de vegetație (10 aprilie- 5 mai), în a treia duminică din luna mai, primăria organizează un festival folcloric denumit "Laleaua pestiță" - urmat de o tradițională serbare câmpenească. La festival participă cele mai prestigioase formații artistice din județ.

De obicei, concomitent cu festivalul "Laleaua Pestiță" în pădurea Orheiului se ține o importantă expoziție zootehnică zonală, la care participă principalii crescători de bovine din comuna Cetate și comunele limitrofe, expoziția fiind specializată pe rasa "Bălțata Românească".

Biserica de lemn din PETRIȘ, com. Cetate – program:

09:00-12:00 șiturghie

17:00-18:00 vecernie

## 11. CENTRE DE INFORMARE TURISTICĂ

### 11.1 Centrul Național de Informare și Promovare Turistică Bistrița

Str. Piața Centrală, nr. 6, Bistrița

Telefon: 0263 224 706

Fax: 0263 235 377

Web: <http://www.bistritaturistica.ro/>

E-mail: [contact@bistritaturistica.ro](mailto:contact@bistritaturistica.ro)

### 11.2 Centrul Național de Informare și Promovare Turistică Năsăud

Str. Piața Unirii, nr. 15, Năsăud

Telefon: 0263 261 504

Fax: 0263 361 634

Web: [www.turismnasaud.ro](http://www.turismnasaud.ro)

E-mail: [office@turismnasaud.ro](mailto:office@turismnasaud.ro)

### **11.3 Centrul de Informare și Promovare Turistică Chiochiș**

Str. Principală, Chiochiș

Telefon: 0263 355 320

### **11.4 Centrul de Informare și Promovare Turistică Teaca**

Str. Principală, nr. 348E, Teaca

Telefon: 0263 276 124;

### **11.5 Centrul de Informare și Promovare Turistică Spermezeu**

Str. Principală, Spermezeu

Telefon: 0263 346 679

### **11.6 Centrul de Informare și Promovare Turistică Sânmihaiu de Câmpie**

Str. Principală, Sânmihaiu de Câmpie

Telefon: 0263 353 414

### **11.7 Centrul de Informare și Promovare Turistică Jelna**

Str. Principală, sat Jelna, comuna Budacu de Jos

Telefon: 0263 272 229

### **11.8 Centrul de Informare și Promovare Turistică Ilva Mică**

Str. Principală, Ilva Mică

Telefon: 0263 373 554

## **12. DEMERSURILE FINALE**

### **Denumirea rutei:**

RUTA CULTURALĂ A BISERICILOR DE LEMN DIN BISTRIȚA-NĂSĂUD

**Tematica rutei:** turism cultural-religios

### **Descrierea obiectivelor turistice incluse în rută:**

1. Chiochiș, sat Apatiu- Biserica de lemn „Sfinții Arhangheli Mihail și Gavriil”; figurează pe lista monumentelor istorice, cod LMI BN-II-m-A-01612.
2. Șieu-Măgheruș, sat Arcalia- Biserica de lemn „Sfântul Dimitrie”;
3. Lechința, sat Bungard- Biserica de lemn „Sfinții Arhangheli Mihail și Gavriil”; figurează pe lista monumentelor istorice, cod LMI BN-II-m-A-01626.
4. Teaca, sat Budurleni- Biserica de lemn „Nașterea Maicii Domnului”;
5. Sângeorz-Băi, Cormaia- Biserica de lemn „Buna Vestire”; figurează pe lista monumentelor istorice, cod LMI BN-II-m-A-01637.
6. Spermezeu, sat Dobricel- Biserica de lemn „Sfinții Arhangheli Mihail și Gavriil”; figurează pe lista monumentelor istorice, cod LMI BN-II-m-A-01647.
7. Silivașu de Câmpie, sat Fânațele Silivașului- Biserica de lemn „Sfinții Arhangheli”; figurează pe lista monumentelor istorice cod LMI BN-II-a-B-01655.
8. Rebrîșoara, sat Gersa- Biserica de lemn „Sfinții Arhangheli Mihail și Gavril”;
9. Chiochiș, sat Manic- Biserica de lemn „Sfinții Arhangheli Mihail și Gavriil”;
10. Spermezeu, sat Păltineasa- Biserica de lemn „Adormirea Maicii Domnului”;
11. Cetate, sat Petriș -Biserica din lemn “Sf. Prooroc Ilie”;
12. Runcu Salvei, sat Runcu Salvei- Biserica de lemn „Sfinții Arhangheli Mihail și Gavriil”; figurează pe lista monumentelor istorice, cod LMI BN-II-m-A-01691.
13. Sânmihaiu de Câmpie, sat Sălcuța- Biserica de lemn „Sfinții Arhangheli Mihail și Gavriil”; figurează pe lista monumentelor istorice, cod LMI BN-II-a-A-01692.

14. Lechința, sat Sângeorzu Nou- Biserica din lemn “ Sf. Cuv. Parascheva”; figurează pe lista monumentelor istorice, cod BN-II-m-B-01699.
15. Bistrița, sat Sărata- Biserica de lemn „Sfinții Arhangheli Mihail și Gavriil”; figurează pe lista monumentelor istorice, cod LMI BN-II-m-A-01694.
16. Silivașu de Câmpie, sat Silivașu de Câmpie - Biserica de lemn „Cuvioasa Paraschiva”; figurează pe lista monumentelor istorice, cod LMI BN-II-a-A-01702.
17. Chiochiș, sat Strugureni- Biserica de lemn „Sfinții Arhangheli Mihail și Gavriil”; figurează pe lista monumentelor istorice, cod LMI BN-II-m-A-01705.
18. Zagra, sat Suplai- Biserica de lemn „Sfinții Arhangheli Mihail și Gavril”; figurează pe lista monumentelor istorice, cod LMI BN-II-m-A-01707.
19. Lechința, sat Țigău- Biserica de lemn „Sfânta Cuvioasă Paraschiva”; figurează pe lista monumentelor istorice, cod LMI BN-II-m-A-01721.
20. Zagra, sat Zagra- Biserica de lemn „Cuvioasa Paraschiva”; figurează pe lista monumentelor istorice, cod LMI BN-II-m-A-01729.
21. Bistrița- Biserica de lemn „Sfinții Apostoli Petru și Pavel”(din curtea Muzeului Județean).

### **Lungimea totală a rutei:**

Cca 410 Km această distanță fiind împărțită în 2 trasee :

- Traseu A : cca 226 km
- Traseu B : cca 184 km

**Durață:** 9h 36min.

### ***Traseu Propus:***

Circuitul turistic va cuprinde popasuri duhovnicești la cele 21 de biserici de lemn incluse în proiect, dar și vizite la alte obiective în funcție de caracteristicile și interesul grupului. Programul turistic are punct de pornire și sosire municipiul Bistrița.

### Ziua 1:

#### **Bistrița- Petriș- Sărata- Budurleni.**

59km, 1h 10min.

Vom face popasuri duhovnicești la Biserica de lemn „Sfinții Apostoli Petru și Pavel”(din curtea Muzeului Județean), Petriș -Biserica din lemn “Sf. Prooroc Ilie”, Sărata- Biserica de lemn „Sfinții Arhangheli Mihail și Gavriil”, Budurleni- Biserica de lemn „Nașterea Maicii Domnului”. Se mai poate vizita în Bistrița Muzeul Județean, Biserica Evanghelică, Casa Argintarului, Casa Memorială Andrei Mureșanu; Petriș- Poiana cu narcise de pe Șesul Văii Budacului”; Sărata, lac de pescuit; Budurleni, Ferma piscicolă Budurleni. Cazare posibilă: Reghin,

### Ziua 2:

#### **Budurleni-Silivașul de Câmpie- Fânațele Silivașului- Sălcuța.**

81,7 km, 1h 47min.

Vom face popasuri duhovnicești la Budurleni- Biserica de lemn „Nașterea Maicii Domnului”, Silivașu de Câmpie - Biserica de lemn „Cuvioasa Paraschiva”, Fânațele Silivașului- Biserica de lemn „Sfinții Arhangheli”, Sălcuța- Biserica de lemn „Sfinții Arhangheli Mihail și Gavriil”. Se mai poate vizita: Budurleni, Ferma piscicolă, Teaca, “Povestea Vinului în Mocănița Transilvaniei” ,Sânmihaiul de Câmpie, Festivalul Ziua Grâului 29 iulie, Lechința, Podgoria Lechința. Cazare posibilă: Lechința.



### Ziua 3:

#### **Sălcuța- Sângeorzu Nou- Bungard-Manic.**

29,2km, 1h.

Vom face popasuri duhovnicești la Sângeorzu Nou- Biserica din lemn “ Sf. Cuv. Parascheva”, Bungard- Biserica de lemn „Sfinții Arhangheli Mihail și Gavriil”; Manic- Biserica de lemn „Sfinții Arhangheli Mihail și Gavriil”. Se mai poate vizita: Sângeorzu Nou, Târg de țară în fiecare zi de joi, orele 08-17, Manic, Baltă pescuit, Chiochiș, Târg de toamnă, Beclean, Herghelia de cai, Băile Figa. Cazare posibilă: Beclean.

### Ziua 4:

#### **Manic- Strugureni- Apatiu- Țigău- Arcalia- Bistrița.**

57,1 km, 1h 15min.

Vom face popasuri duhovnicești la Strugureni- Biserica de lemn „Sfinții Arhangheli Mihail și Gavriil”, Apatiu- Biserica de lemn „Sfinții Arhangheli Mihail și Gavriil”, Țigău- Biserica de lemn „Sfânta Cuvioasă Paraschiva”, Arcalia- Biserica de lemn „Sfântul Dimitrie”. Se mai poate vizita: Chiochiș, Târgul de toamnă Țigău, Târg de țară, Trasee turistice cu micuțul tren al ”Mocăniței” , Lechința, Crama Vie- Vin, Arcalia, Stațiunea Științifică UBB. Cazare posibilă: Bistrița.

### Ziua 5:

#### **Bistrița-Cormaia-Gersa-Runcu Salvei.**

100,6 km, 2h 10min.

Vom face popasuri duhovnicești la Cormaia- Biserica de lemn „Buna Vestire”, Gersa- Biserica de lemn „Sfinții Arhangheli Mihail și Gavril”, Runcu Salvei- Biserica de lemn „Sfinții Arhangheli Mihail și Gavriil”. Se mai poate vizita: Livezile, Muzeul „Casa Săsească”, Feldru, Muzeul Etnografic „Casa Ethnos” ; Cormaia, Festivalul „Sărbătoarea Străbunilor” în Ținutul Grăniceresc Transhumanta, Rebrișoara, Primăvara Rebrișoreană, Sângeorz Băi, Muzeul de Artă Contemporană, Stațiunea Balneară Sângeorz Băi, Maieru, Muzeul „Cuibul Visurilor”, Rebra, Rafting/ caiac pe râul Rebra, Năsăud, Muzeul Grăniceresc Năsăudean, Liviu Rebreanu, Muzeul Memorial Liviu Rebreanu, Coșbuc, Muzeul Memorial George Coșbuc. Cazare posibilă: Runcu Salvei, Zagra.

### Ziua 6:

#### **Runcu Salvei-Zagra-Suplai- Păltineasa-Dobricel-Bistrița.**

83,6km, 2h.

Vom face popasuri duhovnicești la Zagra- Biserica de lemn „Cuvioasa Paraschiva”, Suplai- Biserica de lemn „Sfinții Arhangheli Mihail și Gavril”, Păltineasa- Biserica de lemn „Adormirea Maicii Domnului”, Dobricel- Biserica de lemn „Sfinții Arhangheli Mihail și Gavriil”; Se mai poate vizita: Zagra, Târgul Zăgrii în 21 mai, 26 octombrie, Festivalul ”Fii Satului” a doua zi de Paști; Spermezeu, Cununa Grâului, Târgurile de primăvară 19 mai, toamnă 9 septembrie; Reteag, Muzeul Memorial Ion Pop Reteganul, Cetatea Ciceului; și mai apoi ne vom îndrepta spre Bistrița unde grupul va avea timp pentru promenade, turism urban sau vizitare muzee la alegere. Fiecare participant va primi din partea ghidului un suvenir tradițional personalizat.

**Beneficiari:** turiști sau pelerini interesați de Bistrița-Năsăud din punct de vedere istoric, arhitectural, cultural, religios. Traseul poate fi adaptat la oricare tip de grup.

**Descrierea rutei va include la alegere:** vizitarea muzeelor, mănăstirilor, atelierelor meșterilor populari, crame, servicii de alimentație, servicii de agreement, program folcloric.

**Transport:** Pe perioada derulării programelor transport rutier (microbus, autocar).

**Localități de tranzit:**

**Traseu A:** Orheiul Bistriței, Jelna ,Budacu de jos , Monariu, Sărățel , Galații Bistriței , Dipșa , Viile Tecii , Teaca , Očnița , Milaș , Crăiești , Urmeniș , Visuia , Miceștii de Câmpie , Sânmihaiu de Câmpie , Matei , Lechința , Chiraleș , Viișoara.

**Traseu B:** Sângeorz-Băi , Ilva Mică , Feldru , Nepos , Rebrîșoara , Năsăud , Salva , Mititei , Mocod , Poienile Zagrei , Piatra , Chiuza , Dumbrăvița , Spermezeu.

**Unități de cazare și alimentație:**

În funcție de solicitările grupurilor, vor fi solicitate baze de cazare și de alimentație clasificate.

**Centre de informare turistică:**

Cele existente aflate pe traseu vor fi cercetate de noi pentru a primi informații și materiale necesare derulării în bune condiții a programelor și pachetelor turistice.